

e-Book

จัดทำโดย นักวิชาการเตรียมสอบข้าราชการ



คู่มือเตรียมสอบ

นักพัฒนาสังคม

สนง.ปลัดกระทรวง การพัฒนาสังคมและความมั่นคงของมนุษย์

รายละเอียดประกอบด้วย

- ความรู้ ภารกิจ การพัฒนาสังคมและความมั่นคงของมนุษย์
- กฎหมายที่เกี่ยวข้องกับการพัฒนาสังคม
- ความรู้เกี่ยวกับนักพัฒนาสังคม
- ความรู้เกี่ยวกับกฎหมายที่เกี่ยวข้อง
- แนวข้อสอบ



สั่งซื้อได้ที่

www.SheetRam.com

Ins.02-7230950, 02-5141422

085-9679080, 085-9993722, 085-9993740



259.-

ขอบเขตเนื้อหา

ส่วนที่ 1 ความรู้ทั่วไปเกี่ยวกับกระทรวงการพัฒนาสังคมและความมั่นคงของมนุษย์

โครงสร้าง	5
ตรากระทรวง	6
วิสัยทัศน์	7
พันธกิจ	7
ค่านิยม	7
ประเด็นยุทธศาสตร์	7
สิทธิประโยชน์สำหรับเด็กและเยาวชน	8
สิทธิประโยชน์สำหรับสตรี	11
สิทธิประโยชน์สำหรับผู้พิการ	12
สิทธิประโยชน์สำหรับผู้สูงอายุ	13
สิทธิประโยชน์สำหรับผู้ไร้ที่พึ่งพิง	14
สิทธิประโยชน์สำหรับผู้ติดเชื้อเอชไอวี	14
สิทธิประโยชน์สำหรับประชากรบนพื้นที่สูง	16
สิทธิประโยชน์สำหรับผู้เสียหายจากการค้ามนุษย์	17
สิทธิประโยชน์สำหรับผู้ถูกระงับด้วยความรุนแรงในครอบครัว	18
สิทธิประโยชน์สำหรับคนเร่ร่อนไร้บ้าน	20
สิทธิประโยชน์สำหรับผู้ผ่านการบำบัดยาเสพติด	20

ส่วนที่ 2 กฎหมายที่เกี่ยวข้อง

สรุป พรบ.คุ้มครองเด็ก	32
สรุป พรบ.ผู้สูงอายุ	37
สรุป พรบ. ส่งเสริมการจัดสวัสดิการสังคม	41
สรุป พรบ.ประกันสังคม	45
แนวข้อสอบ พรบ.คุ้มครองเด็ก	61
แนวข้อสอบ พรบ. ส่งเสริมการจัดสวัสดิการสังคม	82
พรบ.ส่งเสริมการพัฒนาเด็กและเยาวชนแห่งชาติ	86
แผนพัฒนาเด็กและเยาวชนแห่งชาติ 2555-2559	101
ความรู้เกี่ยวกับการพัฒนาชุมชน	141
บทบาทหน้าที่ของกรมการพัฒนาชุมชน	141
การพัฒนาชุมชนโดยให้ประชาชนมีส่วนร่วม	142
กระบวนการพัฒนาชุมชน	143
การพัฒนาแบบมีส่วนร่วม	145
การดำเนินการโครงการกิจกรรมของกรมการพัฒนาชุมชน	147
การพัฒนาของภาครัฐร่วมกับองค์กรพัฒนาเอกชนและภาคประชาสังคม	148
แนวทางส่งเสริมบทบาทขององค์กรเอกชน	149
การสร้างมาตรฐานของการชี้วัดผลการพัฒนา	151
การกระจายอำนาจในการพัฒนาและงบประมาณสู่ท้องถิ่น	155
แนวคิดเกี่ยวกับชุมชน	160
กระบวนการจัดทำแผนชุมชน	162
การประเมินคุณภาพแผนชุมชน	164
ความหมายของการพัฒนาชุมชน	176
ความสำคัญของการพัฒนาชุมชน	178
จุดมุ่งหมายในการพัฒนาชุมชน	180

แนวคิดเกี่ยวกับชุมชน	180
แผนพัฒนาเศรษฐกิจและสังคมแห่งชาติ ฉบับที่ 11 (พ.ศ. 2555–2559)	231
กองทุนหมู่บ้านและชุมชนเมืองแห่งชาติ	239
การจัดทำแผนพัฒนาขององค์กรปกครองส่วนท้องถิ่น	253
แนวข้อสอบ กองทุนหมู่บ้านและชุมชนเมืองแห่งชาติ	265
แนวข้อสอบ แผนพัฒนาเศรษฐกิจและสังคมแห่งชาติ ฉบับที่ 11 (พ.ศ. 2555–2559)	268
แนวข้อสอบการจัดทำแผนพัฒนาขององค์กรปกครองส่วนท้องถิ่น	276
ระเบียบว่าด้วยพนักงานราชการ	284
แนวข้อสอบ ระเบียบว่าด้วยพนักงานราชการ	295

ความรู้ทั่วไปเกี่ยวกับการพัฒนาสังคมและความมั่นคงของมนุษย์

กระทรวงการพัฒนาสังคมและความมั่นคงของมนุษย์ เป็นกระทรวงที่จัดตั้งขึ้นตามพระราชบัญญัติปรับปรุงกระทรวง ทบวง กรม พ.ศ. 2545

ซึ่งเป็นกระทรวงภาคสังคมในการทำหน้าที่เกี่ยวกับการพัฒนาสังคม การสร้างความเป็นธรรมและความเสมอภาคในสังคม

การส่งเสริมและพัฒนาคุณภาพและความมั่นคงในชีวิต สถาบันครอบครัวและชุมชน โดยร่วมส่วนราชการด้านนโยบายและการปฏิบัติ ประกอบด้วย

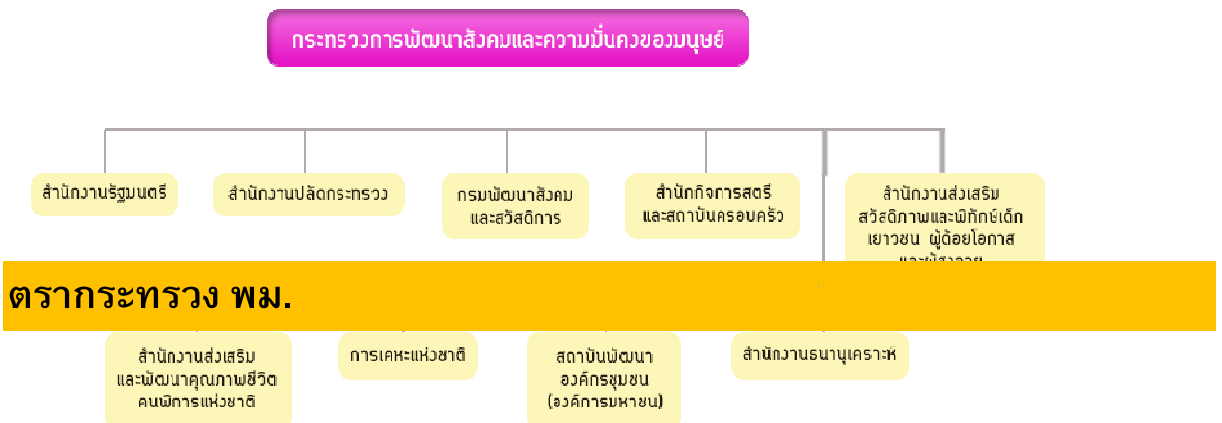
- กรมประชาสงเคราะห์ สังกัดกระทรวงแรงงานและสวัสดิการสังคม
- สำนักงานคณะกรรมการส่งเสริมและประสานงานเยาวชนแห่งชาติ (สยช.)
- สำนักงานคณะกรรมการส่งเสริมและประสานงานสตรีแห่งชาติ (กสส.)
- สังกัดสำนักนายกรัฐมนตรี กองพัฒนาสตรี เด็ก และเยาวชน กรมการพัฒนา

ชุมชน

- การเคหะแห่งชาติ (กคช.)
- สังกัดกระทรวงมหาดไทย สถาบันพัฒนาองค์กรชุมชน (พอช.)
- สังกัดกระทรวงการคลัง

เป็นส่วนราชการใน สังกัดกระทรวงการพัฒนาสังคมและความมั่นคงของมนุษย์ เพื่อเป็นองค์การและกลไกด้านสังคมในการบรรลุนโยบายของรัฐบาล ที่ให้ประชาชนทุกกลุ่มเป้าหมาย โดยเฉพาะเด็ก เยาวชน สตรี ผู้ด้อยโอกาส คนพิการ และผู้สูงอายุ มีความมั่นคงในการดำรงชีวิต ให้มีการพิทักษ์ และคุ้มครองสิทธิตามกรอบรัฐธรรมนูญแห่งราชอาณาจักรไทย พ.ศ.2540 โดยบูรณาการแนวคิด ทิศทาง และการบริหารให้เป็นระบบจากภาคีทุกภาคส่วนและทุกระดับ

โครงสร้าง



ตรากระทรวง พม.



พระประชาบดี

พระประชาบดีหมายถึง เทพผู้เป็นที่พึ่งของประชาชน เป็นบุตรของพระพรหม หรือเรียกอีกชื่อหนึ่งว่า เทพมหะศักดิ์ ซึ่งเป็นผู้ให้การสงเคราะห์แก่ประชาชน เป็น มนสาบุตร หมายถึง พระพรหมนี้ทำให้เกิดพระประชาบดีและบริวาร ซึ่งเป็นฤๅษี 7 คน หรือสัปตฤๅษี ได้รับมอบหมายจากพระพรหมให้มาสร้างมนุษย์และ สัตว์อื่น ๆ เมื่อ ทรงสร้างเสร็จแล้ว ได้ถนอมเลี้ยงดูบุตรด้วยความเมตตากรุณา โดยไม่คำนึงผลตอบแทนแม้แต่น้อย

กระทรวงการพัฒนาสังคมและความมั่นคงของมนุษย์ จึงได้กำหนดให้มี เครื่องหมาย ประจำ กระทรวง เป็นรูปวงกลมสายตรงกลางวงกลมเป็นรูปพระ ประชาบดีประทับอยู่เหนือ แทน มีลายกนกเป็น ภาพศิระชะฤๅษี 7 ตน อยู่รอบ วงกลมเดียวกัน ซึ่งแสดงถึงความร่วมมือของทุกส่วนในสังคมเบื้อง ล่างมีอักษร" กระทรวงการพัฒนาสังคมและความมั่นคงของมนุษย์ "

ฤๅษี 7 ตน หรือสัปตฤๅษี ซึ่งนำมาบรรจุในเครื่องหมายด้วยนั้น มีความหมาย เกี่ยวกับ การพัฒนาสังคมและสวัสดิการเพื่อก่อให้เกิดความมั่นคงของมนุษย์และ ความมั่นคง ทางสังคม 7 ประเภท คือ

1. การพัฒนาสังคมและจัดสวัสดิการเด็กและเยาวชน
2. การพัฒนาสังคมและจัดสวัสดิการครอบครัว
3. การพัฒนาสังคมและจัดสวัสดิการสตรี
4. การพัฒนาสังคมและจัดสวัสดิการคนพิการและผู้สูงอายุ
5. การพัฒนาสังคมและจัดสวัสดิการผู้ด้อยโอกาสและอื่น ๆ
6. การพัฒนาสังคมและจัดสวัสดิการที่อยู่อาศัย
7. การพัฒนาสังคมและจัดสวัสดิการชุมชนและสังคม

ทั้งนี้ สำนักเลขาธิการรัฐมนตรี ได้ประกาศเครื่องหมายราชการของกระทรวง การ พัฒนาสังคมและ ความมั่นคงของมนุษย์ ในราชกิจจานุเบกษา เมื่อวันที่ 27 กุมภาพันธ์ พ.ศ. 2546



วิสัยทัศน์

มุ่งสู่สังคมคุณภาพ บนพื้นฐานความรับผิดชอบต่อร่วมกัน

พันธกิจ

1. สร้างระบบสวัสดิการให้ประชาชนมีหลักประกันและมีความมั่นคงในชีวิต
2. พัฒนาคณะและสังคมให้มีคุณภาพและมีภูมิคุ้มกันต่อการเปลี่ยนแปลง
3. เสริมสร้างทุกภาคส่วนมีส่วนร่วมในการพัฒนาสังคม
4. พัฒนาองค์ความรู้ ชีตความสามารถ และระบบการบริหารจัดการด้านการพัฒนาสังคม

ประเด็นยุทธศาสตร์

1. การผลักดันให้เกิดสังคมสวัสดิการ
2. การพัฒนาสังคมเข้มแข็ง พร้อมรับการเปลี่ยนแปลง
3. การเสริมสร้างพลังทางสังคม
4. การยกระดับขีดความสามารถการบริหารจัดการด้านการพัฒนาสังคม

ค่านิยมองค์กร

ร่วมมือ ร่วมใจ ร่วมพลัง สร้างสรรค์สังคมคุณภาพ

ความรู้ทั่วไปเกี่ยวกับการพัฒนาสังคมและความมั่นคงของมนุษย์

สิทธิประโยชน์สำหรับเด็กและเยาวชน

1. การสงเคราะห์ ค้ำครองสวัสดิภาพเด็กในสถานแรกรับ / สถานสงเคราะห์ / สถานคุ้มครองสวัสดิภาพ / สถานพัฒนาและฟื้นฟู

1.1 การดูแลเด็กในสถานแรกรับ (รับเด็กอายุ 6 – 18 ปี) มีสถานแรกรับเด็กชาย – หญิง จำนวน 2 แห่ง ใน 2 จังหวัด คือ จังหวัดนนทบุรีและปทุมธานี

1.2 การดูแลเด็กอ่อนในสถานสงเคราะห์ (รับเด็กแรกเกิด – 5 ปี) มี 8 แห่งใน 7 จังหวัดคือ นนทบุรี ปทุมธานี ขอนแก่น สงขลา เชียงใหม่ อุดรธานี และนครศรีธรรมราช

1.3 การดูแลเด็กในสถานสงเคราะห์เด็ก (รับเด็กอายุ 6 – 18 ปี) มี 15 แห่งใน 14 จังหวัด คือ กรุงเทพมหานคร นนทบุรี ปทุมธานี ชลบุรี สระบุรี เชียงใหม่ นครราชสีมาหนองคาย อุดรธานี นครราชสีมา บัตตานี ยะลา นครศรีธรรมราช และสงขลา

1.4 การดูแลเด็กในศูนย์สงเคราะห์และฝึกอาชีพเด็กและเยาวชน (รับเด็กอายุ 6 – 18 ปี) มี 1 แห่งที่จังหวัดศรีสะเกษ

1.5 การดูแลเด็กในสถานคุ้มครองสวัสดิภาพเด็ก (รับเด็กอายุ 6 – 18 ปี) มี 4 แห่ง ที่จังหวัดขอนแก่น ระยอง นนทบุรีและปทุมธานี

1.6 การดูแลเด็กในสถานพัฒนาและฟื้นฟู (รับเด็กอายุ 6 – 18 ปี) มี 4 แห่ง ที่จังหวัดชลบุรี ลำปาง หนองคายและสุราษฎร์ธานี

1.7 การจัดบริการที่พิทักษ์คราวแก่เด็กและครอบครัวที่ประสบปัญหาตลอด 24 ชั่วโมง โดยเป็นสถานแรกรับตามพระราชบัญญัติคุ้มครองเด็ก พ.ศ. 2546 และเป็นสถานที่รับตัวชั่วคราวตามกฎหมาย 3 ฉบับ คือ พระราชบัญญัติป้องกันและปราบปรามการค้าประเวณี พ.ศ. 2539 พระราชบัญญัติคุ้มครองผู้ถูกกระทำด้วยความรุนแรงในครอบครัว พ.ศ. 2550 และพระราชบัญญัติป้องกันและปราบปรามการค้ามนุษย์ พ.ศ. 2551 ดำเนินการในบ้านพักเด็กและครอบครัว 76 แห่งทั่วประเทศ

2. การสงเคราะห์ ค้ำครองสวัสดิภาพเด็กและพัฒนาเด็กในครอบครัว ชุมชน

2.1 สงเคราะห์เด็กในครอบครัว มีการจัดบริการสงเคราะห์เด็กในครอบครัวยากจนประสบปัญหาความเดือดร้อนและสงเคราะห์เด็กนักเรียนขาดแคลน ดังนี้

สรุปสาระสำคัญของพระราชบัญญัติคุ้มครองเด็ก พ.ศ. 2546

พงษ์พิลัย วรรณราช

1. หลักการและเหตุผล พ.ร.บ. คุ้มครองเด็กฯ เป็นกฎหมายที่มุ่งให้ความสำคัญคุ้มครองแก่เด็กทั้งทางด้านร่างกายและจิตใจ รวมถึงการสงเคราะห์ การคุ้มครองสวัสดิภาพ การพัฒนาและฟื้นฟู ทั้งนี้โดยคำนึงถึงประโยชน์สูงสุดของเด็กเป็นสำคัญ และเนื่องจากกฎหมายว่าด้วยการคุ้มครองเด็กที่ใช้บังคับมาเป็นเวลานาน สาระสำคัญและรายละเอียดเกี่ยวกับวิธีการสงเคราะห์ คุ้มครองสวัสดิภาพ และส่งเสริมความประพฤติเด็ก ไม่เหมาะสมกับสภาพสังคมปัจจุบัน สมควรกำหนดขั้นตอนและปรับปรุงวิธีการปฏิบัติต่อเด็กให้เหมาะสมมากยิ่งขึ้น เพื่อให้เด็กได้รับการอุปการะเลี้ยงดู อบรมสั่งสอน และมีพัฒนาการที่เหมาะสม อันเป็นการส่งเสริมความมั่นคงของสถาบันครอบครัว รวมทั้งป้องกันมิให้เด็กถูกทารุณกรรม ตกเป็นเครื่องมือในการแสวงหาประโยชน์โดยมิชอบ หรือถูกเลือกปฏิบัติโดยไม่เป็นธรรม และสมควรปรับปรุงวิธีการส่งเสริมความร่วมมือในการคุ้มครองเด็กระหว่างหน่วยงานของรัฐและเอกชนให้เหมาะสมยิ่งขึ้น เพื่อให้สอดคล้องกับรัฐธรรมนูญแห่งราชอาณาจักรไทย แผนพัฒนาเศรษฐกิจและสังคมแห่งชาติ และอนุสัญญาว่าด้วยสิทธิเด็ก จึงจำเป็นต้องตราพระราชบัญญัตินี้

ในส่วนของบทนิยามได้กำหนดความหมายของ “เด็ก” ว่าหมายถึงบุคคลซึ่งมีอายุต่ำกว่าสิบแปดปีบริบูรณ์ แต่ไม่รวมถึงผู้ที่บรรลุนิติภาวะด้วยการสมรส นอกจากนี้ยังได้จำแนกประเภทของเด็กออกเป็น เด็กเร่ร่อน, เด็กกำพร้า, เด็กที่อยู่ในสภาพยากลำบาก, เด็กพิการ, เด็กที่เสี่ยงต่อการกระทำผิด, นักศึกษาและนักเรียน

2. สาระสำคัญ

หมวด 1 คณะกรรมการคุ้มครองเด็ก

กำหนดให้มีการจัดตั้งคณะกรรมการคุ้มครองเด็กแห่งชาติขึ้น มีอำนาจและหน้าที่ที่สำคัญ คือการเสนอความเห็นต่อรัฐมนตรีเกี่ยวกับนโยบาย แผนงาน งบประมาณและมาตรการในการสงเคราะห์ คุ้มครองสวัสดิภาพ และส่งเสริมความประพฤติเด็กรวมถึงการให้คำปรึกษา แนะนำ และประสานงานแก่หน่วยงานของรัฐและเอกชนที่ปฏิบัติงานด้านการศึกษา การสงเคราะห์ คุ้มครองสวัสดิภาพ และส่งเสริมความประพฤติเด็ก นอกจากนี้ยังมีอำนาจตรวจสอบสถานรับเลี้ยงเด็ก สถานแรกรับ สถานสงเคราะห์ สถานคุ้มครองสวัสดิภาพ

สถานพัฒนาและฟื้นฟู สถานพินิจ หรือสถานที่ที่เกี่ยวข้องกับการสงเคราะห์คุ้มครองสวัสดิภาพ และส่งเสริมความประพฤติเด็กทั้งของรัฐและเอกชน

นอกจากนี้ยังได้กำหนดให้มีคณะกรรมการคุ้มครองเด็กกรุงเทพมหานครและคณะกรรมการคุ้มครองเด็กจังหวัด เพื่อกระจายการดูแลให้เป็นไปอย่างทั่วถึง โดยมีอำนาจและหน้าที่ที่สำคัญ คือ เสนอความเห็นต่อคณะกรรมการเกี่ยวกับนโยบาย แผนงานงบประมาณและมาตรการในการสงเคราะห์ คุ้มครองสวัสดิภาพ และส่งเสริมความประพฤติเด็ก การให้คำปรึกษา แนะนำ และประสานงานกับหน่วยงานของรัฐและเอกชนที่เกี่ยวข้อง การติดตาม ประเมินผลและตรวจสอบการดำเนินงานเกี่ยวกับการสงเคราะห์และส่งเสริมความประพฤติเด็กแล้วรายงานผลต่อคณะกรรมการ

หมวด 2 การปฏิบัติต่อเด็ก

การปฏิบัติต่อเด็กไม่ว่าในกรณีใดต้องคำนึงถึงประโยชน์สูงสุดของเด็กเป็นสำคัญและไม่ให้มีการเลือกปฏิบัติโดยไม่เป็นธรรม และในพ.ร.บ. ฉบับดังกล่าวยังได้กำหนดหลักเกณฑ์และวิธีการในการปฏิบัติต่อเด็ก โดยสรุปสาระสำคัญดังนี้

- ผู้ปกครองต้องให้การอุปการะเลี้ยงดู อบรมสั่งสอน และพัฒนาเด็กที่อยู่ในความปกครองตามสมควรแก่ชนบทรอบรู้ประเพณีและวัฒนธรรม แห่งท้องถิ่นรวมถึงการคุ้มครองสวัสดิภาพของเด็กมิให้เกิดอันตรายแก่กายหรือ จิตใจ และผู้ปกครองต้องไม่ทอดทิ้งหรือละทิ้งเด็กไว้หรือละเลยไม่ดูแลเด็ก

-ให้พนักงานเจ้าหน้าที่ที่พ.ร.บ.ฉบับนี้กำหนดมีหน้าที่คุ้มครองสวัสดิภาพเด็กที่อยู่ในเขตพื้นที่รับผิดชอบ รวมถึงดูแลตรวจสอบสถานที่ต่างๆ ที่เกี่ยวข้องตามที่กฎหมายกำหนด

นอกจากนี้ยังกำหนดมาตรการต่างๆ ที่สำคัญเพื่อคุ้มครองเด็กทั้งทางด้านร่างกาย จิตใจ ชื่อเสียงหรือสิทธิประโยชน์อื่นของเด็ก เช่น ห้ามบุคคลใดกระทำการอันเป็นการทารุณกรรมเด็ก, ห้ามบุคคลใดบังคับ ชูเชิญ ส่งเสริมหรือยินยอมให้เด็กประพฤติตนไม่สมควรหรือเสี่ยงต่อการกระทำผิดในด้านต่างๆ เป็นต้น และเพื่อประโยชน์ในการปฏิบัติตามพ.ร.บ. ฉบับดังกล่าวนี้ จึงได้กำหนดให้พนักงานเจ้าหน้าที่มีอำนาจและหน้าที่พิเศษบางประการ เช่น อำนาจในการตรวจค้นสถานที่, มีหนังสือเรียกบุคคลมาให้ถ้อยคำ, เรียกให้ส่งเอกสารหรือหลักฐานต่างๆ เป็นต้น

สรุปลสารสำคัญของพระราชบัญญัติผู้สูงอายุ พ.ศ. 2546

นายยงยุทธ ภูประดับกฤต

1. หลักการและเหตุผล โดยที่มาตรา 54 ของรัฐธรรมนูญแห่งราชอาณาจักรไทยได้บัญญัติเกี่ยวกับสิทธิผู้สูงอายุให้มีสิทธิได้รับความช่วยเหลือจากรัฐ ทั้งนี้ เพื่อให้เป็นไปตามที่กฎหมายบัญญัติ และเพื่อให้ได้กฎหมายที่ครอบคลุมทุกด้านสำหรับผู้สูงอายุ ดังนั้น เพื่อให้การดำเนินงานเกี่ยวกับการคุ้มครอง การส่งเสริม และการสนับสนุนต่อสิทธิและประโยชน์ของผู้สูงอายุเป็นไปอย่างมีประสิทธิภาพ และสอดคล้องกับบทบัญญัติของรัฐธรรมนูญแห่งราชอาณาจักรไทย จึงจำเป็นต้องตราพระราชบัญญัตินี้

2. สารสำคัญ

2.1 บุคคลผู้มีสิทธิ ในพระราชบัญญัติฉบับนี้ กำหนดให้บุคคลซึ่งมีอายุเกินหกสิบปีบริบูรณ์ขึ้นไปและมีสัญชาติไทยถือเป็นผู้สูงอายุ (มาตรา 3) จะเห็นได้ว่าผู้สูงอายุตามความหมายในพระราชบัญญัตินี้พิจารณาจากอายุเป็นเกณฑ์สำคัญ อย่างไรก็ตาม เมื่อพิจารณาจากมาตรา 54 ของรัฐธรรมนูญแห่งราชอาณาจักรไทยซึ่งบัญญัติว่า “บุคคลซึ่งมีอายุเกินหกสิบปีบริบูรณ์และไม่มีรายได้เพียงพอแก่การยังชีพ มีสิทธิได้รับความช่วยเหลือจากรัฐ ทั้งนี้ ตามที่กฎหมายบัญญัติ” และตามมาตรา 80 วรรคสอง ของรัฐธรรมนูญแห่งราชอาณาจักรไทยซึ่งวางแนวนโยบายพื้นฐานแห่งรัฐว่า รัฐต้องสงเคราะห์คนชรา แต่ในพระราชบัญญัติฉบับนี้เลือกใช้คำว่า “ผู้สูงอายุ” โดยไม่ใช้คำว่า “คนชรา” นั้นปรากฏเหตุผลตามบันทึกสำนักงานคณะกรรมการกฤษฎีกาประกอบร่างพระราชบัญญัติผู้สูงอายุ พ.ศ. (เรื่องเสร็จที่ 236/2545) ว่า “สำหรับเหตุผลที่ใช้คำว่า “ผู้สูงอายุ” โดยไม่ใช้คำว่า “คนชรา” นั้น เนื่องจากในทางการแพทย์ถือว่าความชราภาพอาจเกิดขึ้นในบุคคลที่มีอายุน้อยหรือบุคคลที่มีอายุยังไม่ถึงหกสิบปีก็ได้ ดังนั้น จึงใช้คำว่า “ผู้สูงอายุ” โดยถืออายุเป็นเกณฑ์จะมีความชัดเจนและเหมาะสมกว่า”

2.2 องค์กรผู้รับผิดชอบ กำหนดให้มีคณะกรรมการผู้สูงอายุแห่งชาติ เรียกโดยย่อว่า “กผส.” ประกอบด้วย (มาตรา 4)

(1) นายกรัฐมนตรีเป็นประธานกรรมการ

(2) รัฐมนตรีว่าการกระทรวงการพัฒนาสังคมและความมั่นคงของมนุษย์ เป็นรองประธานกรรมการ คนที่หนึ่ง

(3) ประธานสมาคมสภาผู้สูงอายุแห่งประเทศไทยในพระราชูปถัมภ์สมเด็จพระศรีนครินทราบรมราชชนนีเป็นรองประธานกรรมการ คนที่สอง

(4) ปลัดกระทรวงการคลัง ปลัดกระทรวงการต่างประเทศ ปลัดกระทรวงการพัฒนาสังคมและความมั่นคงของมนุษย์ ปลัดกระทรวงมหาดไทย ปลัดกระทรวงแรงงาน ปลัดกระทรวงศึกษาธิการ ปลัดกระทรวงสาธารณสุข ปลัดกรุงเทพมหานคร ผู้อำนวยการสำนักงานงบประมาณ เลขาธิการคณะกรรมการพัฒนาการเศรษฐกิจและสังคมแห่งชาติ ประธานสภาสังคมสงเคราะห์แห่งประเทศไทยในพระบรมราชูปถัมภ์ เลขาธิการสภาการศึกษาไทยเป็นกรรมการโดยตำแหน่ง

(5) กรรมการผู้ทรงคุณวุฒิซึ่งคณะรัฐมนตรีแต่งตั้งจากผู้แทนองค์กรเอกชนที่เกี่ยวข้องกับงานในด้านการคุ้มครอง การส่งเสริม และการสนับสนุนสถานภาพ บทบาท และกิจกรรมของผู้สูงอายุจำนวนไม่เกินห้าคน

(6) กรรมการผู้ทรงคุณวุฒิซึ่งคณะรัฐมนตรีแต่งตั้งจำนวนไม่เกินห้าคน

ให้ผู้อำนวยการสำนักงานส่งเสริมสวัสดิภาพและพิทักษ์เด็ก เยาวชน ผู้ด้อยโอกาส คนพิการและผู้สูงอายุ กระทรวงการพัฒนาสังคมและความมั่นคงของมนุษย์เป็นกรรมการและเลขานุการ ผู้อำนวยการสำนักส่งเสริมและพิทักษ์ผู้สูงอายุ สำนักงานส่งเสริมสวัสดิภาพและพิทักษ์เด็ก เยาวชน ผู้ด้อยโอกาส คนพิการและผู้สูงอายุ กระทรวงการพัฒนาสังคมและความมั่นคงของมนุษย์ และผู้อำนวยการสถาบันเวชศาสตร์ผู้สูงอายุ กรมการแพทย์ กระทรวงสาธารณสุขเป็นผู้ช่วยเลขานุการ

การแต่งตั้งกรรมการผู้ทรงคุณวุฒิซึ่งเป็นผู้แทนองค์กรเอกชนตาม (5) ให้แต่งตั้งจากบุคคลซึ่งองค์กรเอกชนได้เลือกกันเองและการแต่งตั้งกรรมการ ผู้ทรงคุณวุฒิให้แต่งตั้งจากบุคคลซึ่งไม่เป็นข้าราชการที่มีตำแหน่งหรือเงินเดือนประจำ พนักงานหรือลูกจ้างของหน่วยราชการ หน่วยงานของรัฐ รัฐวิสาหกิจ ราชการส่วนท้องถิ่น หรือองค์กรอื่นของรัฐ เว้นแต่เป็นผู้สอนในสถาบันอุดมศึกษาของรัฐ

หลักเกณฑ์และวิธีการในการเลือกและการพ้นจากตำแหน่งของผู้แทนองค์กรเอกชนให้เป็นไปตามระเบียบที่รัฐมนตรีกำหนด ทั้งนี้ โดยให้กรรมการตาม (1) (2) (3) (4) และ (5) ดำเนินการสรรหาและพิจารณาคัดเลือกผู้ทรงคุณวุฒิเสนอให้คณะรัฐมนตรีแต่งตั้งเป็นกรรมการตาม (6)

โดย กผส. มีอำนาจหน้าที่ที่สำคัญ (มาตรา 9) เช่น กำหนดนโยบายและแผนหลักเกี่ยวกับการคุ้มครอง การส่งเสริม และการสนับสนุน สถานภาพ บทบาท และกิจกรรมของผู้สูงอายุโดยความเห็นชอบของคณะรัฐมนตรี ทั้งนี้ ต้องส่งเสริมและสนับสนุนให้สถาบันครอบครัวได้มีส่วนร่วมในการช่วยเหลือผู้สูงอายุ พิจารณาให้การสนับสนุนและ

แนวข้อสอบพระราชบัญญัติคุ้มครองเด็ก พ.ศ. 2546

8. เด็กที่บิดาหรือมารดาเสียชีวิต เด็กที่ไม่ปรากฏบิดามารดาหรือไม่สามารถสืบหาบิดามารดาได้ หมายความว่าถึงข้อใด

ก. เด็ก

ข. เด็กเร่ร่อน

ค. เด็กกำพร้า

ง. เด็กพิการ

ตอบ ค. เด็กกำพร้า

“เด็กกำพร้า” หมายความว่า เด็กที่บิดาหรือมารดาเสียชีวิต เด็กที่ไม่ปรากฏบิดามารดาหรือไม่สามารถสืบหาบิดามารดาได้

9. เด็กที่อยู่ในครอบครัวยากจนหรือบิดามารดาหย่าร้าง ทิ้งร้าง ถูกคุมขัง หรือแยกกันอยู่และได้รับความลำบาก หมายความว่าถึงข้อใด

ก. เด็กที่อยู่ในสภาพยากลำบาก

ข. เด็กที่เสี่ยงต่อการกระทำผิด

ค. เด็กกำพร้า

ง. เด็กพิการ

ตอบ ก. เด็กที่อยู่ในสภาพยากลำบาก

“เด็กที่อยู่ในสภาพยากลำบาก” หมายความว่า เด็กที่อยู่ในครอบครัวยากจนหรือบิดามารดาหย่าร้าง ทิ้งร้าง ถูกคุมขัง หรือแยกกันอยู่และได้รับความลำบาก หรือเด็กที่ต้องรับภาระหน้าที่ในครอบครัวเกินวัยหรือกำลังความสามารถและสติปัญญา หรือเด็กที่ไม่สามารถช่วยเหลือตัวเองได้

10. เด็กที่มีความบกพร่องทางร่างกาย สมอง สติปัญญา หรือจิตใจ ไม่ว่าความบกพร่องนั้นจะมีมาแต่กำเนิดหรือเกิดขึ้นภายหลัง หมายความว่าถึงข้อใด

ก. เด็กที่อยู่ในสภาพยากลำบาก

ข. เด็กที่เสี่ยงต่อการกระทำผิด

ค. เด็กกำพร้า

ง. เด็กพิการ

ตอบ ง. เด็กพิการ

“เด็กพิการ” หมายความว่า เด็กที่มีความบกพร่องทางร่างกาย สมอง สติปัญญา หรือจิตใจ ไม่ว่าความบกพร่องนั้นจะมีมาแต่กำเนิดหรือเกิดขึ้นภายหลัง

11. เด็กที่ประพฤติตนไม่สมควร เด็กที่ประกอบอาชีพ หมายความว่าถึงข้อใด

ก. เด็กที่อยู่ในสภาพยากลำบาก

ข. เด็กที่เสี่ยงต่อการกระทำผิด

ค. เด็กกำพร้า

ง. เด็กพิการ

ตอบ ข. เด็กที่เสี่ยงต่อการกระทำผิด

“เด็กที่เสี่ยงต่อการกระทำผิด” หมายความว่า เด็กที่ประพฤตินั้นไม่สมควร เด็กที่ประกอบอาชีพหรือคบหาสมาคมกับบุคคลที่น่าจะชักนำไปในทางกระทำผิดกฎหมายหรือขัดต่อศีลธรรมอันดี หรืออยู่ในสภาพแวดล้อมหรือสถานที่อันอาจชักนำไปในทางเสียหาย ทั้งนี้ ตามที่กำหนดในกฎกระทรวง

12. บิดามารดา ผู้อนุบาล ผู้รับบุตรบุญธรรม และผู้ปกครองตามประมวลกฎหมายแพ่งและพาณิชย์ หมายความว่า ถึง

ก. ผู้ปกครอง

ข. ครอบครัวอุปถัมภ์

ค. ผู้อุปถัมภ์

ง. ครอบครัว

ตอบ ก. ผู้ปกครอง

“ผู้ปกครอง” หมายความว่า บิดามารดา ผู้อนุบาล ผู้รับบุตรบุญธรรม และผู้ปกครองตามประมวลกฎหมายแพ่งและพาณิชย์ และให้หมายความรวมถึงพ่อเลี้ยงแม่เลี้ยง ผู้ปกครองสวัสดิภาพ นายจ้าง ตลอดจนบุคคลอื่นซึ่งรับเด็กไว้ในความอุปการะเลี้ยงดูหรือซึ่งเด็กอาศัยอยู่ด้วย

13. การค้นหาและรวบรวมข้อเท็จจริงเกี่ยวกับบุคคลและนำมาวิเคราะห์วินิจฉัยตามหลักวิชาการทางสังคมสงเคราะห์ แพทย์ จิตวิทยา กฎหมาย หมายความว่า ถึงข้อใด

ก. ค้นหาและรวบรวม

ข. สืบเสาะและพินิจ

ค. ปกป้องและคุ้มครอง

ง. คุ้มครองและพินิจ

ตอบ ข. สืบเสาะและพินิจ

“สืบเสาะและพินิจ” หมายความว่า การค้นหาและรวบรวมข้อเท็จจริงเกี่ยวกับบุคคลและนำมาวิเคราะห์วินิจฉัยตามหลักวิชาการทางสังคมสงเคราะห์ แพทย์ จิตวิทยา กฎหมาย และหลักวิชาการอื่นที่เกี่ยวข้องกับบุคคลและครอบครัวของบุคคลนั้น

14. “สถานรับเลี้ยงเด็ก” หมายความว่า สถานที่รับเลี้ยงและพัฒนาเด็กที่มีอายุไม่เกินกี่ปี

ก. ห้าปีบริบูรณ์

ข. หกปีบริบูรณ์

ค. สิบปีบริบูรณ์

ง. สิบห้าปีบริบูรณ์

ตอบ ข. หกปีบริบูรณ์

“สถานรับเลี้ยงเด็ก” หมายความว่า สถานที่รับเลี้ยงและพัฒนาเด็กที่มีอายุไม่เกินหกปีบริบูรณ์ และมีจำนวนตั้งแต่หกคนขึ้นไป ซึ่งเด็กไม่เกี่ยวข้องเป็นญาติกับเจ้าของหรือผู้ดำเนินการสถานรับเลี้ยงเด็กดังกล่าว ทั้งนี้ ไม่รวมถึงสถานพยาบาลหรือโรงเรียนทั้งของรัฐและเอกชน

15. สถานรับเลี้ยงเด็ก ต้องมีเด็กตั้งแต่กี่คนขึ้นไป

ก. สามคนขึ้นไป

ข. ห้าคนขึ้นไป

ค. หกคนขึ้นไป

ง. เจ็ดคนขึ้นไป

ตอบ ค. หกคนขึ้นไป

16. “สถานสงเคราะห์” หมายความว่า สถานที่ให้การอุปการะเลี้ยงดูและพัฒนาเด็กที่จำต้องได้รับการสงเคราะห์ ซึ่งมีจำนวนตั้งแต่กี่คนขึ้นไป

ก. 4 คน

ข. 6 คน

ค. 10 คน

ง. 15 คน

ตอบ ข. 6 คน

“สถานสงเคราะห์” หมายความว่า สถานที่ให้การอุปการะเลี้ยงดูและพัฒนาเด็กที่จำต้องได้รับการสงเคราะห์ ซึ่งมีจำนวนตั้งแต่หกคนขึ้นไป

17. สถานที่ให้การศึกษา อบรม ฝึกอาชีพ เพื่อแก้ไขความประพฤติ บำบัด รักษา และฟื้นฟูสมรรถภาพทั้งทางด้านร่างกายและจิตใจแก่เด็กที่พึงได้รับการคุ้มครองสวัสดิภาพ เรียกว่า

ก. สถานคุ้มครองสวัสดิภาพ

ข. สถานคุ้มครองสวัสดิการ

ค. สถานพัฒนาและฟื้นฟู

ง. สถานพินิจ

ตอบ ก. สถานคุ้มครองสวัสดิภาพ

“สถานคุ้มครองสวัสดิภาพ” หมายความว่า สถานที่ให้การศึกษา อบรม ฝึกอาชีพ เพื่อแก้ไขความประพฤติ บำบัด รักษา และฟื้นฟูสมรรถภาพทั้งทางด้านร่างกายและจิตใจแก่เด็กที่พึงได้รับการคุ้มครองสวัสดิภาพ

18. สถานที่ โรงเรียน สถาบัน หรือศูนย์ที่จัดขึ้นเพื่อให้การบำบัดรักษา การฟื้นฟูสมรรถภาพทั้งทางด้านร่างกายและจิตใจ ตลอดจนงานการศึกษา แนะแนว และการฝึกอบรมอาชีพแก่เด็ก หมายความว่าถึง

ก. สถานคุ้มครองสวัสดิภาพ

ข. สถานคุ้มครองสวัสดิการ

ค. สถานพัฒนาและฟื้นฟู

ง. สถานพินิจ

ตอบ ค. สถานพัฒนาและฟื้นฟู

“สถานพัฒนาและฟื้นฟู” หมายความว่า สถานที่ โรงเรียน สถาบัน หรือศูนย์ที่จัดขึ้นเพื่อให้การบำบัดรักษา การฟื้นฟูสมรรถภาพทั้งทางด้านร่างกายและจิตใจ ตลอดจนการศึกษา แนะแนว และการฝึกอบรมอาชีพแก่เด็กที่จำเป็นต้องได้รับการสงเคราะห์หรือคุ้มครองสวัสดิภาพเป็นกรณีพิเศษ

19. ข้อใดหมายถึง “สถานพินิจ”

ก. สถานพินิจและคุ้มครองเด็กและเยาวชนกรุงเทพมหานคร

ข. สถานพินิจและคุ้มครองเด็กและเยาวชนจังหวัด

ค. สถานพินิจและคุ้มครองเด็กและเยาวชนของแผนกคดีเยาวชนและครอบครัวในศาลจังหวัด

ง. ถูกทุกข้อ

ตอบ ง. ถูกทุกข้อ

“สถานพินิจ” หมายความว่า สถานพินิจและคุ้มครองเด็กและเยาวชน กรุงเทพมหานคร สถานพินิจและคุ้มครองเด็กและเยาวชนจังหวัด และสถานพินิจและคุ้มครองเด็กและเยาวชนของแผนกคดีเยาวชนและครอบครัวในศาลจังหวัด ซึ่งจัดตั้งขึ้นตามกฎหมายว่าด้วยการจัดตั้งศาลเยาวชนและครอบครัวและวิธีพิจารณาคดีเยาวชนและครอบครัว

20. ผู้รักษาการในพรบ.คุ้มครองเด็กคือ

ก. รัฐมนตรีว่าการกระทรวงการพัฒนาสังคมและความมั่นคงของมนุษย์

ข. รัฐมนตรีว่าการกระทรวงมหาดไทย

ค. รัฐมนตรีว่าการกระทรวงศึกษาธิการ

ง. ถูกทุกข้อ

ตอบ ง. ถูกทุกข้อ

ให้รัฐมนตรีว่าการกระทรวงการพัฒนาสังคมและความมั่นคงของมนุษย์ รัฐมนตรีว่าการกระทรวงมหาดไทย รัฐมนตรีว่าการกระทรวงศึกษาธิการ และรัฐมนตรีว่าการกระทรวงยุติธรรม รักษาการตามพระราชบัญญัตินี้ และให้รัฐมนตรีแต่ละกระทรวงมีอำนาจ

**แนวข้อสอบพระราชบัญญัติส่งเสริมการจัดสวัสดิการสังคม
พ.ศ. 2546 แก้ไขเพิ่มเติมถึง (ฉบับที่ 2) พ.ศ. 2550**

3. ข้อใดหมายถึง “องค์การสวัสดิการสังคม”

- ก. หน่วยงานรัฐที่ดำเนินการด้านการจัดการสวัสดิการสังคม
- ข. องค์การสาธารณประโยชน์
- ค. องค์การสวัสดิการชุมชน
- ง. ถูกทุกข้อ

ตอบ ง. ถูกทุกข้อ

“องค์การสวัสดิการสังคม” หมายความว่า หน่วยงานของรัฐที่ดำเนินงานด้านการจัดสวัสดิการสังคม องค์การสาธารณประโยชน์ และองค์การสวัสดิการชุมชน

4. ผู้รักษาการใน พรบ.ส่งเสริมการจัดสวัสดิการสังคม คือผู้ใด

- ก. ปลัดกระทรวงการพัฒนาสังคมและความมั่นคงของมนุษย์
- ข. นายกรัฐมนตรี
- ค. รัฐมนตรีว่าการกระทรวงการพัฒนาสังคมและความมั่นคงของมนุษย์
- ง. ถูกเฉพาะข้อ ข. และ ค.

ตอบ ง. ถูกเฉพาะข้อ ข. และ ค.

ให้นายกรัฐมนตรีและรัฐมนตรีว่าการกระทรวงการพัฒนาสังคมและความมั่นคงของมนุษย์รักษาการตามพระราชบัญญัตินี้

5. “คณะกรรมการส่งเสริมการจัดสวัสดิการสังคมแห่งชาติ” เรียกโดยย่อว่า

- ก. ก.ส.ค.
- ข. กสค.
- ค. ค.ส.ส.
- ง. คสส.

ตอบ ก. ก.ส.ค.

มีคณะกรรมการคณะหนึ่งเรียกว่า “คณะกรรมการส่งเสริมการจัดสวัสดิการสังคมแห่งชาติ” เรียกโดยย่อว่า “ก.ส.ค.”

6. “คณะกรรมการส่งเสริมการจัดสวัสดิการสังคมแห่งชาติ” มีใครเป็นประธานกรรมการ

- ก. นายกรัฐมนตรี

ข. รัฐมนตรีว่าการกระทรวงการพัฒนาสังคมและความมั่นคงของมนุษย์

ค. ปลัดสำนักนายกรัฐมนตรี

ง. อธิบดีกรมพัฒนาสังคมและสวัสดิการ

ตอบ ก. นายกรัฐมนตรี

7. ผู้ทรงคุณวุฒิในคณะกรรมการส่งเสริมการจัดสวัสดิการสังคมแห่งชาติ ซึ่งคณะรัฐมนตรีแต่งตั้งมีจำนวนกี่คน

ก. ห้าคน

ข. หกคน

ค. เจ็ดคน

ง. แปดคน

ตอบ ง. แปดคน

8. กรรมการในคณะกรรมการส่งเสริมการจัดสวัสดิการสังคมแห่งชาติมีวาระอยู่ในตำแหน่งคราวละกี่ปี

ก. หนึ่งปี

ข. สองปี

ค. สามปี

ง. สี่ปี

ตอบ ข. สองปี

กรรมการซึ่งคณะรัฐมนตรีแต่งตั้งมีวาระอยู่ในตำแหน่งคราวละสองปี กรรมการซึ่งพ้นจากตำแหน่งตามวาระอาจได้รับแต่งตั้งอีกได้ แต่ต้องไม่เกินสองวาระติดต่อกัน

9. สำนักงานคณะกรรมการส่งเสริมการจัดสวัสดิการสังคมแห่งชาติ เรียกโดยย่อว่า

ก. สนง.กสค.

ข. สำนักงาน ก.ส.ค.

ค. สนง. สคส.

ง. สำนักงาน ส.ค.ส.

ตอบ ข. สำนักงาน ก.ส.ค.

ให้มีสำนักงานคณะกรรมการส่งเสริมการจัดสวัสดิการสังคมแห่งชาติ เรียกโดยย่อว่า “สำนักงาน ก.ส.ค.” ในสำนักงานปลัดกระทรวงการพัฒนาสังคมและความมั่นคงของมนุษย์

10. คณะกรรมการส่งเสริมการจัดสวัสดิการสังคมจังหวัด เรียกโดยย่อว่า

ก. ก.ส.จ.

ข. ค.ส.ก.

ค. ค.ส.ส.

ง. ก.ก.จ.

ตอบ ก. ก.ส.จ.

คณะกรรมการส่งเสริมการจัดสวัสดิการสังคมจังหวัด เรียกโดยย่อว่า “ก.ส.จ.”

11. คณะกรรมการส่งเสริมการจัดสวัสดิการสังคมจังหวัด มีผู้ใดเป็นประธานกรรมการ

- ก. ปลัดจังหวัด
- ข. ผู้ว่าราชการจังหวัด
- ค. ผู้อำนวยการศูนย์การศึกษาพิเศษประจำจังหวัด
- ง. นายแพทย์สาธารณสุขจังหวัด

ตอบ ข. ผู้ว่าราชการจังหวัด

12. ผู้ทรงคุณวุฒิในคณะกรรมการส่งเสริมการจัดสวัสดิการสังคมจังหวัด ซึ่งผู้ว่าราชการจังหวัดแต่งตั้งมีจำนวนกี่คน

- ก. สองคน
- ข. สามคน
- ค. สี่คน
- ง. ห้าคน

ตอบ ข. สามคน

13. คณะกรรมการส่งเสริมการจัดสวัสดิการสังคมกรุงเทพมหานคร เรียกโดยย่อว่า

- ก. ค.ส.ก.
- ข. ก.ส.ก.
- ค. ค.ส.ส.
- ง. ก.ส.ส.

ตอบ ข. ก.ส.ก.

มีคณะกรรมการส่งเสริมการจัดสวัสดิการสังคมกรุงเทพมหานคร เรียกโดยย่อว่า “ก.ส.ก.”

14. กองทุนในสำนักงานปลัดกระทรวงการพัฒนาสังคมและความมั่นคงของมนุษย์ เรียกว่า

- ก. กองทุนส่งเสริมและพัฒนาสังคม
- ข. กองทุนพัฒนาสังคม
- ค. กองทุนส่งเสริมการจัดสวัสดิการสังคม
- ง. กองทุนพัฒนาและจัดสวัสดิการสังคม

ตอบ ค. กองทุนส่งเสริมการจัดสวัสดิการสังคม

พระราชบัญญัติส่งเสริมการพัฒนาเด็กและเยาวชนแห่งชาติ

พ.ศ. 2550

ภูมิพลอดุลยเดช ป.ร.

ให้ไว้ ณ วันที่ 30 ธันวาคม พ.ศ. 2550

เป็นปีที่ 62 ในรัชกาลปัจจุบัน

พระบาทสมเด็จพระปรมินทรมหาภูมิพลอดุลยเดช มีพระบรมราชโองการโปรดเกล้าฯ ให้ประกาศว่า

โดยที่เป็นการสมควรปรับปรุงกฎหมายว่าด้วยการส่งเสริมและประสานงานเยาวชนแห่งชาติ

จึงทรงพระกรุณาโปรดเกล้าฯ ให้ตราพระราชบัญญัติขึ้นไว้โดยคำแนะนำและยินยอมของสภานิติบัญญัติแห่งชาติ ดังต่อไปนี้

มาตรา 1 พระราชบัญญัตินี้เรียกว่า “พระราชบัญญัติส่งเสริมการพัฒนาเด็กและเยาวชนแห่งชาติ พ.ศ. 2550”

มาตรา 2 พระราชบัญญัตินี้ให้ใช้บังคับเมื่อพ้นกำหนดเก้าสิบวันนับแต่วันประกาศในราชกิจจานุเบกษาเป็นต้นไป

มาตรา 3 ให้ยกเลิกพระราชบัญญัติส่งเสริมและประสานงานเยาวชนแห่งชาติ พ.ศ. 2521

มาตรา 4 ในพระราชบัญญัตินี้

“เด็ก” หมายความว่า บุคคลซึ่งมีอายุต่ำกว่าสิบแปดปีบริบูรณ์

“เยาวชน” หมายความว่า บุคคลซึ่งมีอายุตั้งแต่สิบแปดปีบริบูรณ์ถึงยี่สิบห้าปีบริบูรณ์

“คณะกรรมการ” หมายความว่า คณะกรรมการส่งเสริมการพัฒนาเด็กและเยาวชนแห่งชาติ

“คณะบริหาร” หมายความว่า คณะบริหารสภาเด็กและเยาวชนอำเภอ คณะบริหารสภาเด็กและเยาวชนจังหวัด คณะบริหารสภาเด็กและเยาวชนกรุงเทพมหานคร และคณะบริหารสภาเด็กและเยาวชนแห่งประเทศไทย

“สำนักงาน” หมายความว่า สำนักงานส่งเสริมสวัสดิภาพและพิทักษ์เด็ก เยาวชน ผู้ด้อยโอกาส คนพิการ และผู้สูงอายุ

“**ผู้อำนวยการ**” หมายความว่า ผู้อำนวยการสำนักงานส่งเสริมสวัสดิภาพและพิทักษ์เด็กเยาวชน ผู้ด้อยโอกาส คนพิการ และผู้สูงอายุ

“**รัฐมนตรี**” หมายความว่า รัฐมนตรีผู้รักษาการตามพระราชบัญญัตินี้

มาตรา 5 ให้รัฐมนตรีว่าการกระทรวงการพัฒนาสังคมและความมั่นคงของมนุษย์รักษาการตามพระราชบัญญัตินี้ และให้มีอำนาจออกกฎกระทรวงและระเบียบเพื่อปฏิบัติการตามพระราชบัญญัตินี้

กฎกระทรวงและระเบียบนั้น เมื่อได้ประกาศในราชกิจจานุเบกษาแล้วให้ใช้บังคับได้

หมวด 1

บททั่วไป

มาตรา 6 ให้กระทรวงการพัฒนาสังคมและความมั่นคงของมนุษย์มีหน้าที่ในการพัฒนาเด็กและเยาวชน รวมทั้งแก้ไขปัญหที่อาจมีผลกระทบในทางลบต่อเด็กและเยาวชน โดยมีหลักการ ดังต่อไปนี้

(1) การพัฒนาเด็กและเยาวชน การบังคับใช้และการปฏิบัติตามบทบัญญัติใด ๆ แห่งพระราชบัญญัตินี้ หรือกฎหมายอื่นที่เกี่ยวข้องกับเด็กและเยาวชน ต้องคำนึงถึงประโยชน์สูงสุดของเด็กและเยาวชนเป็นอันดับแรก

(2) เด็กและเยาวชนทุกคนมีสิทธิในการได้รับการศึกษา และได้รับการศึกษาขั้นพื้นฐานที่มีคุณภาพสูงสุดตามที่กำหนดไว้ในรัฐธรรมนูญ

(3) เด็กพิการ เด็กที่มีข้อจำกัดทางการเรียนรู้ และเด็กที่มีความสามารถพิเศษมีสิทธิในการได้รับการศึกษาที่รัฐจัดให้เป็นพิเศษที่เหมาะสมกับลักษณะเด็กประเภทนั้น ๆ

(4) เด็กและเยาวชนมีสิทธิในการรับบริการทางการแพทย์ที่ได้มาตรฐานสูงสุดเท่าที่มีการให้บริการทางด้านนี้

(5) เด็กและเยาวชนมีสิทธิในการเล่น มีเวลาพักผ่อน และเข้าร่วมกิจกรรมการเล่นทางนันทนาการที่เหมาะสมตามวัยของเด็กและเยาวชน และการมีส่วนร่วมอย่างเสรีในทางวัฒนธรรมและศิลปะ

การดำเนินการตามวรรคหนึ่ง ให้กระทำโดยมีแนวทาง ดังต่อไปนี้

(1) ให้เด็กและเยาวชนมีความผูกพันต่อครอบครัว ภาคภูมิใจในความเป็นไทย มีวิถีชีวิตแบบประชาธิปไตย สามารถดำเนินชีวิตได้อย่างปลอดภัย และรู้จักเคารพสิทธิของผู้อื่น รวมทั้งกฎเกณฑ์และกติกาสังคม

แนวข้อสอบ พระราชบัญญัติกองทุนหมู่บ้าน และชุมชนเมืองแห่งชาติ พ.ศ. 2547

4. ในแต่ละหมู่บ้านให้มีการจัดตั้งกองทุนหมู่บ้านขึ้น เรียกว่า

- ก. กองทุนหมู่บ้าน
- ข. กองทุนชุมชนหมู่บ้าน
- ค. กองทุนชาวบ้าน
- ง. กองทุนชุมชน

ตอบ ก. กองทุนหมู่บ้าน

ในแต่ละหมู่บ้านหรือชุมชนเมืองให้จัดตั้งกองทุนหมู่บ้านขึ้นกองทุนหนึ่ง เรียกชื่อว่า “กองทุนหมู่บ้าน” หรือ “กองทุนชุมชนเมือง” แล้วแต่กรณี โดยให้คณะผู้จัดตั้งกองทุนหมู่บ้านยื่นขอจัดตั้งและจดทะเบียนกองทุนหมู่บ้านต่อนายทะเบียนกองทุนหมู่บ้านตามระเบียบที่คณะกรรมการกำหนด

6. “คณะกรรมการกองทุนหมู่บ้านและชุมชนเมืองแห่งชาติ” มีอักษรย่อว่า

- ก. ก.ท.บ.
- ข. กทบ.
- ค. ค.ท.บ.
- ง. คทบ.

ตอบ ข. กทบ.

มีคณะกรรมการคณะหนึ่ง เรียกว่า “คณะกรรมการกองทุนหมู่บ้านและชุมชนเมืองแห่งชาติ” เรียกโดยย่อว่า “กทบ.”

7. คณะกรรมการกองทุนหมู่บ้านและชุมชนเมืองแห่งชาติ มีผู้ใดเป็นประธานกรรมการ

- ก. รัฐมนตรีว่าการกระทรวงการคลัง
- ข. นายกรัฐมนตรี
- ค. รัฐมนตรีว่าการกระทรวงมหาดไทย
- ง. ปลัดสำนักนายกรัฐมนตรี

ตอบ ข. นายกรัฐมนตรี

8. ผู้ทรงคุณวุฒิคณะกรรมการกองทุนหมู่บ้านและชุมชนเมืองแห่งชาติ ซึ่งมาจากผู้แทนกรรมการกองทุนหมู่บ้านมีจำนวนกี่คน

- ก. จำนวนหกคน
- ข. จำนวนแปดคน
- ค. จำนวนสิบสองคน
- ง. จำนวนสิบสี่คน

ตอบ ง. จำนวนสิบสี่คน

สั่งซื้อได้ที่
www.SheetRam.com

โทรศัพท์ : 02-7230950,02-5141422,
085-9679080,085-9993722,085-9993740

โอนเงินเข้าบัญชี @แพทย์ ชื่อบัญชี

บริษัท ชีทราม จำกัด

ธนาคารกรุงไทย สาขาโชคชัย 4 เลขที่ 084-0-19786-1

ธนาคารกสิกรไทย สาขาโชคชัย 4 เลขที่ 721-2-52979-0

ธนาคารทหารไทย สาขาโชคชัย 4 เลขที่ 036-2-72452-8

แจ้งการโอนเงิน พร้อมชื่อ และอีเมลล์ที่

LINE ID : sheetram

โทรศัพท์ : 02-7230950,02-5141422,085-9679080,

085-9993722,085-9993740