



e-Book



จัดทำโดย นักวิชาการเตรียมสอบข้าราชการ

นักวิชาการ

คู่มือเตรียมสอบ

การเงินและบัญชี

สนง.ปลัดกระทรวง

การพัฒนาสังคมและความมั่นคงของมนุษย์

รายละเอียดประกอบด้วย

- ความรู้ ภาระต่องการพัฒนาสังคมและความมั่นคงของมนุษย์
- กฎหมายที่เกี่ยวข้องกับภาระต่องพัฒนาสังคมฯ
- ความรู้เกี่ยวกับนักวิชาการเงินและบัญชี
- ความรู้เกี่ยวกับกฎหมายที่เกี่ยวข้อง
- แนวข้อสอบ



สั่งซื้อได้ที่

www.SheetRam.com

Ins.02-7230950, 02-5141422

085-9679080, 085-9993722, 085-9993740

e-Book

259.-

ขอบเขตเนื้อหา

ส่วนที่ 1 ความรู้ทั่วไปเกี่ยวกับกระทรวงการพัฒนาสังคมและความมั่นคงของมนุษย์

โครงสร้าง	5
ตรากระทรวง	6
วิสัยทัศน์	7
พันธกิจ	7
ค่านิยม	7
ประเด็นยุทธศาสตร์	7
สิทธิประโยชน์สำหรับเด็กและเยาวชน	8
สิทธิประโยชน์สำหรับสตรี	11
สิทธิประโยชน์สำหรับผู้พิการ	12
สิทธิประโยชน์สำหรับผู้สูงอายุ	14
สิทธิประโยชน์สำหรับผู้ไร้ที่พึ่งพิง	14
สิทธิประโยชน์สำหรับผู้ติดเชื้อเอชไอวี	15
สิทธิประโยชน์สำหรับประชากรบนพื้นที่สูง	16
สิทธิประโยชน์สำหรับผู้เสียหายจากการค้ามนุษย์	17
สิทธิประโยชน์สำหรับผู้ถูกกระทำด้วยความรุนแรงในครอบครัว	18
สิทธิประโยชน์สำหรับคนเร่ร่อนไร้บ้าน	20
สิทธิประโยชน์สำหรับผู้ผ่านการบำบัดยาเสพติด	20

ส่วนที่ 2 กฎหมายที่เกี่ยวข้อง

สรุป พรบ.คุ้มครองเด็ก	33
สรุป พรบ.ผู้สูงอายุ	38
สรุป พรบ. ส่งเสริมการจัดสวัสดิการสังคม	42
สรุป พรบ.ประกันสังคม	46
แนวข้อสอบ พรบ.คุ้มครองเด็ก	62
แนวข้อสอบ พรบ. ส่งเสริมการจัดสวัสดิการสังคม	83

ส่วนที่ 3 ความรู้เฉพาะตำแหน่ง

ความรู้เกี่ยวกับการบัญชีเบื้องต้น	88
ข้อสมมติฐานทางการบัญชี	92
งบการเงิน	94
สมการบัญชี	97
การวิเคราะห์รายการค้า	106
ผังบัญชี	110
สมุดรายวันขั้นต้น	117
งบทดลอง	122
การปรับปรุงรายการบัญชี	138
กระดาษทำการ	143
สมุดรายวันเฉพาะ	153
การบริหารการเงิน	168
การวิเคราะห์อัตราส่วนทางการเงิน	171
การวิเคราะห์งบกระแสเงินทุนและงบประมาณ	181
การวิเคราะห์การใช้สินทรัพย์และเงินทุนในการดำเนินงาน	188

การบริหารการเงินทุนหมุนเวียน	194
การบริหารลูกหนี้	196
การบริหารสินค้าคงคลัง	205
งบประมาณการลงทุน	211
การคลังภาครัฐ	227
หน่วยงานที่เกี่ยวข้องของการคลังรัฐบาล	232
งบประมาณแผ่นดิน	234
บทบาทและความสำคัญของงบประมาณแผ่นดิน	236
หลักการงบประมาณแผ่นดิน	238
วิธีวิเคราะห์งบประมาณ	240
ประเภทของงบประมาณแผ่นดิน	240
รายจ่ายของรัฐบาล	251
รายได้ของรัฐบาลไทย	263
ตัวอย่างแนวข้อสอบ บัญชีและการเงิน	272

ส่วนที่ 4 กฎหมายที่เกี่ยวข้อง

สรุประเบียบงานสารบรรณ พ.ศ. 2526 และแก้ไขเพิ่มเติม พ.ศ. 2548	280
การร่างหนังสือราชการ	290
แนวข้อสอบระเบียบฯ ว่าด้วยพัสดุด้วยวิธีการทางอิเล็กทรอนิกส์	297
แนวข้อสอบระเบียบฯ ว่าด้วยพัสดุ	307
แนวข้อสอบ ระเบียบงานสารบรรณ	314
ระเบียบการเบิกจ่ายเงินจากคลัง การเก็บรักษาเงินและการนำเงินส่งคลัง พ.ศ. 2551	330
แนวข้อสอบ ระเบียบการเบิกจ่ายเงินจากคลัง การเก็บรักษาเงินและการนำเงินส่งคลัง	351
ระเบียบว่าด้วยการบริหารงบประมาณ พ.ศ. 2548 และที่แก้ไขเพิ่มเติม	360
แนวข้อสอบระเบียบว่าด้วยการบริหารงบประมาณ พ.ศ. 2548 และที่แก้ไขเพิ่มเติม	376
ระเบียบว่าด้วยพนักงานราชการ	378
แนวข้อสอบ ระเบียบว่าด้วยพนักงานราชการ	389

ความรู้ทั่วไปเกี่ยวกับการพัฒนาสังคมและความมั่นคงของมนุษย์

กระทรวงการพัฒนาสังคมและความมั่นคงของมนุษย์ เป็นกระทรวงที่จัดตั้งขึ้นตามพระราชบัญญัติปรับปรุงกระทรวง ทบวง กรม พ.ศ. 2545

ซึ่งเป็นกระทรวงภาคสังคมในการทำหน้าที่เกี่ยวกับการพัฒนาสังคม การสร้างความเป็นธรรมและความเสมอภาคในสังคม

การส่งเสริมและพัฒนาคุณภาพและความมั่นคงในชีวิต สถาบันครอบครัวและชุมชน โดยร่วมส่วนราชการด้านนโยบายและการปฏิบัติ ประกอบด้วย

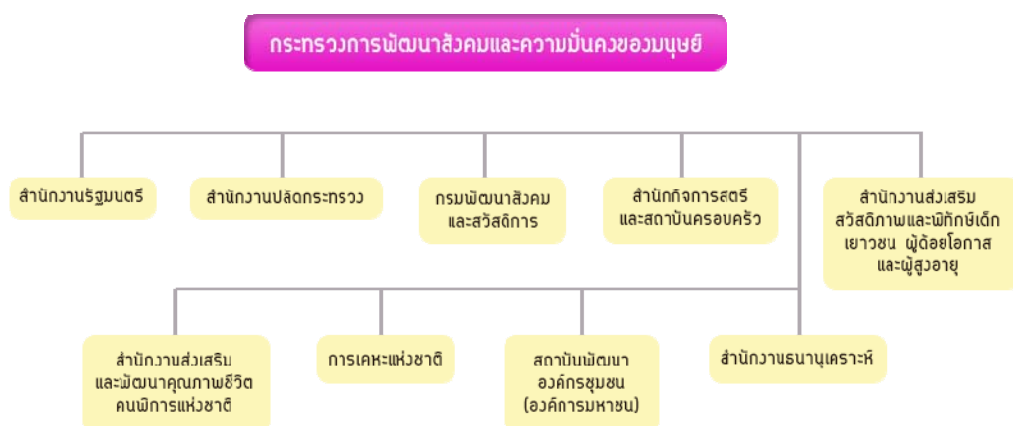
- กรมประชาสงเคราะห์ สังกัดกระทรวงแรงงานและสวัสดิการสังคม
- สำนักงานคณะกรรมการส่งเสริมและประสานงานเยาวชนแห่งชาติ (สยช.)
- สำนักงานคณะกรรมการส่งเสริมและประสานงานสตรีแห่งชาติ (กสส.)
- สังกัดสำนักนายกรัฐมนตรี กองพัฒนาสตรี เด็ก และเยาวชน กรมการพัฒนา

ชุมชน

- การเคหะแห่งชาติ (กคช.)
- สังกัดกระทรวงมหาดไทย สถาบันพัฒนาองค์กรชุมชน (พอช.)
- สังกัดกระทรวงการคลัง

เป็นส่วนราชการใน สังกัดกระทรวงการพัฒนาสังคมและความมั่นคงของมนุษย์ เพื่อเป็นองค์การและกลไกด้านสังคมในการบรรลุนโยบายของรัฐบาล ที่ให้ประชาชนทุกกลุ่มเป้าหมาย โดยเฉพาะเด็ก เยาวชน สตรี ผู้ด้อยโอกาส คนพิการ และผู้สูงอายุ มีความมั่นคงในการดำรงชีวิต ให้มีการพิทักษ์ และคุ้มครองสิทธิตามกฎหมายแห่งราชอาณาจักรไทย พ.ศ.2540 โดยบูรณาการแนวคิด ทิศทาง และการบริหารให้เป็นระบบจากภาคีทุกภาคส่วนและทุกระดับ

โครงสร้าง



ตรากระทรวง พม.



พระประชาบดี

พระประชาบดีหมายถึง เทพผู้เป็นที่พึ่งของประชาชน เป็นบุตรของพระพรหม หรือเรียกอีกชื่อหนึ่ง ว่า เทพมหะศักดิ์ ซึ่งเป็นผู้ให้การสงเคราะห์แก่ประชาชน เป็น มนสาบุตร หมายถึง พระพรหมนี้ทำให้เกิดพระประบดีและบริวาร ซึ่งเป็นฤาษี 7 คน หรือสัปตฤาษี ได้รับมอบหมายจากพระพรหมให้มาสร้างมนุษย์และ สัตว์อื่น ๆ เมื่อ ทรงสร้างเสร็จแล้ว ได้ถนอนเลี้ยงดูบุตรด้วยความเมตตากรุณา โดยไม่คำนึงผลตอบแทนแม้แต่น้อย

กระทรวงการพัฒนาสังคมและความมั่นคงของมนุษย์ จึงได้กำหนดให้มี เครื่องหมาย ประจำ กระทรวง เป็นรูปร่างกลมสายตรงกลางวงกลมเป็นรูปพระ ประชาบดีประทับอยู่เหนือ แท่น มีลายกนกเป็น ภาพศิระษะฤาษี 7 ตน อยู่รอบ วงกลมเดียวกัน ซึ่งแสดงถึงความร่วมมือของทุกส่วนในสังคมเบื้อง ล่างมีอักษร" กระทรวงการพัฒนาสังคมและความมั่นคงของมนุษย์ "

ฤาษี 7 ตน หรือสัปตฤาษี ซึ่งนำมาบรรจุในเครื่องหมายด้วยนั้น มีความหมาย เกี่ยวกับ การพัฒนาสังคมและสวัสดิการเพื่อก่อให้เกิดความมั่นคงของมนุษย์และ ความมั่นคง ทางสังคม 7 ประเภท คือ

1. การพัฒนาสังคมและจัดสวัสดิการเด็กและเยาวชน
2. การพัฒนาสังคมและจัดสวัสดิการครอบครัว
3. การพัฒนาสังคมและจัดสวัสดิการสตรี
4. การพัฒนาสังคมและจัดสวัสดิการคนพิการและผู้สูงอายุ
5. การพัฒนาสังคมและจัดสวัสดิการผู้ด้อยโอกาสและอื่น ๆ
6. การพัฒนาสังคมและจัดสวัสดิการที่อยู่อาศัย
7. การพัฒนาสังคมและจัดสวัสดิการชุมชนและสังคม

ทั้งนี้ สำนักเลขาธิการรัฐมนตรี ได้ประกาศเครื่องหมายราชการของกระทรวง
การพัฒนาสังคมและความมั่นคงของมนุษย์ ในราชกิจจานุเบกษา เมื่อวันที่ 27
กุมภาพันธ์ พ.ศ. 2546



วิสัยทัศน์

มุ่งสู่สังคมคุณภาพ บนพื้นฐานความรับผิดชอบร่วมกัน

พันธกิจ

1. สร้างระบบสวัสดิการให้ประชาชนมีหลักประกันและมีความมั่นคงในชีวิต
2. พัฒนาคนและสังคมให้มีคุณภาพและมีภูมิคุ้มกันต่อการเปลี่ยนแปลง
3. เสริมสร้างทุกภาคส่วนมีส่วนร่วมในการพัฒนาสังคม
4. พัฒนาองค์ความรู้ ชีตความสามารถ และระบบการบริหารจัดการด้านการพัฒนาสังคม

ประเด็นยุทธศาสตร์

1. การผลักดันให้เกิดสังคมสวัสดิการ
2. การพัฒนาสังคมเข้มแข็ง พร้อมรับการเปลี่ยนแปลง
3. การเสริมสร้างพลังทางสังคม
4. การยกระดับขีดความสามารถการบริหารจัดการด้านการพัฒนาสังคม

ค่านิยมองค์กร

ร่วมมือ ร่วมใจ ร่วมพลัง สร้างสรรค์สังคมคุณภาพ

ความรู้ทั่วไปเกี่ยวกับการพัฒนาสังคมและความมั่นคงของมนุษย์

สิทธิประโยชน์สำหรับเด็กและเยาวชน

1. การสงเคราะห์ ค้ำครองสวัสดิภาพเด็กในสถานแรกรับ / สถานสงเคราะห์ / สถานค้ำครองสวัสดิภาพ / สถานพัฒนาและฟื้นฟู

1.1 การดูแลเด็กในสถานแรกรับ (รับเด็กอายุ 6 – 18 ปี) มีสถานแรกรับเด็กชาย – หญิง จำนวน 2 แห่ง ใน 2 จังหวัด คือ จังหวัดนนทบุรีและปทุมธานี

1.2 การดูแลเด็กอ่อนในสถานสงเคราะห์ (รับเด็กแรกเกิด – 5 ปี) มี 8 แห่งใน 7 จังหวัดคือ นนทบุรี ปทุมธานี ขอนแก่น สงขลา เชียงใหม่ อุดรธานี และนครศรีธรรมราช

1.3 การดูแลเด็กในสถานสงเคราะห์เด็ก (รับเด็กอายุ 6 – 18 ปี) มี 15 แห่งใน 14 จังหวัด คือ กรุงเทพมหานคร นนทบุรี ปทุมธานี ชลบุรี สระบุรี เชียงใหม่ นครราชสีมา หนองคาย อุดรธานี นครราชสีมา บัตตานี ยะลา นครศรีธรรมราช และสงขลา

1.4 การดูแลเด็กในศูนย์สงเคราะห์และฝึกอาชีพเด็กและเยาวชน (รับเด็กอายุ 6 – 18 ปี) มี 1 แห่งที่จังหวัดศรีสะเกษ

1.5 การดูแลเด็กในสถานค้ำครองสวัสดิภาพเด็ก (รับเด็กอายุ 6 – 18 ปี) มี 4 แห่ง ที่จังหวัดขอนแก่น ระยอง นนทบุรีและปทุมธานี

1.6 การดูแลเด็กในสถานพัฒนาและฟื้นฟู (รับเด็กอายุ 6 – 18 ปี) มี 4 แห่ง ที่จังหวัดชลบุรี ลำปาง หนองคายและสุราษฎร์ธานี

1.7 การจัดบริการที่พักชั่วคราวแก่เด็กและครอบครัวที่ประสบปัญหาตลอด 24 ชั่วโมง โดยเป็นสถานแรกรับตามพระราชบัญญัติค้ำครองเด็ก พ.ศ. 2546 และเป็นสถานที่รับตัวชั่วคราวตามกฎหมาย 3 ฉบับ คือ พระราชบัญญัติป้องกันและปราบปรามการค้าประเวณี พ.ศ. 2539 พระราชบัญญัติค้ำครองผู้ถูกกระทำด้วยความรุนแรงในครอบครัว พ.ศ. 2550 และพระราชบัญญัติป้องกันและปราบปรามการค้ามนุษย์ พ.ศ. 2551 ดำเนินการในบ้านพักเด็กและครอบครัว 76 แห่งทั่วประเทศ

2. การสงเคราะห์ ค้ำครองสวัสดิภาพเด็กและพัฒนาเด็กในครอบครัว ชุมชน

2.1 สงเคราะห์เด็กในครอบครัว มีการจัดบริการสงเคราะห์เด็กในครอบครัวยากจนประสบปัญหาความเดือดร้อนและสงเคราะห์เด็กนักเรียนขาดแคลน ดังนี้

1) การให้คำปรึกษาแนะนำ

2) การให้การช่วยเหลือเป็นเงิน สิ่งของ เครื่องอุปโภคบริโภค และอุปกรณ์การศึกษา หรือให้การช่วยเหลือทั้งเงินและสิ่งของในคราวเดียวกัน ในวงเงินครั้งละไม่เกิน 2,000 บาท ต่อเด็กหนึ่งในครอบครัว และไม่เกิน 3,000 บาท สำหรับครอบครัวที่มีเด็กเกินกว่าหนึ่งคน

2.2 การจัดหาครอบครัวอุปถัมภ์

เป็นการบริการจัดหาครอบครัวทดแทนชั่วคราวให้กับเด็กในสถานสงเคราะห์ เด็กกำพร้า เด็กถูกทอดทิ้ง ซึ่งมีผู้เลี้ยงดูไว้ในครอบครัว อายุตั้งแต่แรกเกิดถึง 18 ปีบริบูรณ์ เพื่อเป็นการส่งเสริมและสนับสนุนให้เด็กได้เจริญเติบโตอยู่ในครอบครัวแทนการเลี้ยงดูเด็กไว้ในสถานสงเคราะห์ หากครอบครัวที่เลี้ยงดูเด็กประสบปัญหาความเดือดร้อนด้านเศรษฐกิจ จะได้รับการสนับสนุนเป็นเงินช่วยค่าเลี้ยงดูเด็ก รายละไม่เกิน 2,000 บาทต่อเดือน และ / หรือช่วยเหลือเครื่องอุปโภคบริโภคแก่เด็กเดือนละไม่เกิน 500 บาท กรณีเห็นสมควรให้ความช่วยเหลือครอบครัวที่อุปการะเด็กมากกว่า 1 คน ช่วยเหลือเงินค่าเลี้ยงดูเดือนละไม่เกิน 4,000 บาท และ / หรือช่วยเหลือเป็นเครื่องอุปโภคบริโภคเดือนละไม่เกิน 1,000 บาท ทั้งนี้ ตามระเบียบกรมประชาสงเคราะห์ว่าด้วยการสงเคราะห์เด็กแบบครอบครัวอุปถัมภ์ พ.ศ. 2544 และประกาศกรมพัฒนาสังคมและสวัสดิการ เรื่อง อัตราและหลักเกณฑ์การจ่ายเงินช่วยค่าเลี้ยงดูเด็กแก่ครอบครัวอุปถัมภ์ และ / หรือ ช่วยเหลือเครื่องอุปโภคบริโภคแก่เด็ก ตามความจำเป็น

2.3 การรับเด็กเป็นบุตรบุญธรรม

เป็นการดำเนินงานด้านการรับเด็กเป็นบุตรบุญธรรมโดยการจัดหาครอบครัวทดแทนที่มีลักษณะถาวร ซึ่งเป็นครอบครัวบุญธรรมชาวไทยที่มีสัญชาติไทย และมีภูมิลำเนาอยู่ในประเทศไทย หรือครอบครัวบุญธรรมชาวต่างประเทศที่มีคุณสมบัติครบถ้วน ทั้งในด้านกฎหมายและด้านของสังคมของประเทศนั้น ๆ ให้กับเด็กกำพร้าถูกทอดทิ้งที่อยู่ในความอุปการะของกรมพัฒนาสังคมและสวัสดิการ เด็กกำพร้าที่อยู่ในความอุปการะขององค์การสวัสดิภาพเด็ก (เฉพาะครอบครัวบุญธรรมชาวต่างประเทศ) เด็กที่บิดามารดาที่แท้จริงยินยอมยกให้ เนื่องจากไม่สามารถให้การอุปการะเลี้ยงดูได้และเด็กที่มีคำสั่งศาลแทนการให้ความยินยอมของบิดามารดาเด็ก โดยดำเนินงานภายใต้กฎหมายที่เกี่ยวข้อง ดังนี้

- 1) พระราชบัญญัติการรับเด็กเป็นบุตรบุญธรรม พ.ศ. 2522
- 2) พระราชบัญญัติการรับเด็กเป็นบุตรบุญธรรม (ฉบับที่ 2) พ.ศ. 2533
- 3) กฎกระทรวงฉบับที่ 9 (พ.ศ. 2543) ออกตามความในพระราชบัญญัติการรับ

เด็กเป็นบุตรบุญธรรม

4) พระราชบัญญัติการจดทะเบียนครอบครัว พุทธศักราช 2478

5) ประมวลกฎหมายแพ่งและพาณิชย์

2.3.1 การรับเด็กเป็นบุตรบุญธรรมของชาวไทย จุดบริการ ศูนย์อำนวยการรับเด็กเป็นบุตรบุญธรรม สำหรับผู้มีภูมิลำเนาในเขตกรุงเทพมหานคร หรือสำนักงานพัฒนาสังคมและความมั่นคงของมนุษย์จังหวัด สำหรับผู้มีภูมิลำเนาในจังหวัดนั้น ๆ

คุณสมบัติผู้ขอรับบริการ

1. คุณสมบัติตามกฎหมาย : ผู้ที่จะรับเด็กเป็นบุตรบุญธรรมจะต้องมีคุณสมบัติเบื้องต้น คือ

1.1 ต้องมีอายุไม่ต่ำกว่า 25 ปีบริบูรณ์ (นับตั้งแต่วันเกิด ถึงวันที่ยื่นคำร้อง)

1.2 ต้องมีอายุแก่กว่าเด็กที่จะรับเป็นบุตรบุญธรรม อย่างน้อย 15 ปี

1.3 ต้องเป็นผู้ที่ไม่ต้องห้ามเป็นผู้ปกครองเด็กตามมาตรา 1587 แห่งประมวลกฎหมายแพ่งและพาณิชย์

2. คุณสมบัติทางสังคม

2.1 กรณีขอรับเด็กกำพร้า ควรมีคุณสมบัติตามกฎหมาย เพื่อเป็นครอบครัวที่สมบูรณ์ มีทั้งบิดามารดา และไม่ควรมีอายุห่างจากเด็กมากเกินไป

2.2 มีฐานะการครองชีพและสถานภาพทางเศรษฐกิจที่มั่นคง / มีที่อยู่อาศัยในสิ่งแวดล้อมที่ดี / มีเวลาพร้อมให้กับเด็กที่จะรับเป็นบุตรบุญธรรม

2.3.2 การรับเด็กเป็นบุตรบุญธรรมของชาวต่างประเทศ จุดบริการ ศูนย์อำนวยการรับเด็กเป็นบุตรบุญธรรม สถานเอกอัครราชทูต / หน่วยงานสังคมสงเคราะห์ / องค์กรสวัสดิภาพเด็กในต่างประเทศ

คุณสมบัติผู้ขอรับบริการ

1. ผู้ขอรับเด็กเป็นบุตรบุญธรรมต้องมีอายุไม่ต่ำกว่า 25 ปีบริบูรณ์ และต้องมีอายุมากกว่าเด็กที่จะเป็นบุตรบุญธรรม อย่างน้อย 15 ปี

2. จะต้องเป็นผู้ที่มีคุณสมบัติที่จะรับเด็กเป็นบุตรบุญธรรมได้ตามกฎหมายของประเทศที่ผู้ขอรับมีภูมิลำเนาอยู่ ซึ่งมีความสัมพันธ์ทางการทูตกับประเทศไทย กรณีผู้ขอรับฯ ยื่นคำขอในประเทศไทยจะต้องมีถิ่นที่อยู่ในประเทศไทยอย่างน้อย 6 เดือน และมีระยะเวลาสำหรับการทดลองเลี้ยงดูเด็กไม่น้อยกว่าหกเดือน

3. ผู้ขอรับเด็กเป็นบุตรบุญธรรมที่มีบุตรอยู่ในความอุปการะ 3 คนขึ้นไป จะมีการ

สรุปสาระสำคัญของพระราชบัญญัติคุ้มครองเด็ก พ.ศ. 2546

พงษ์พิลัย วรรณราช

1. หลักการและเหตุผล พ.ร.บ. คุ้มครองเด็กฯ เป็นกฎหมายที่มุ่งให้ความคุ้มครองแก่เด็กทั้งทางด้านร่างกายและจิตใจ รวมถึงการสงเคราะห์ การคุ้มครองสวัสดิภาพ การพัฒนาและฟื้นฟู ทั้งนี้โดยคำนึงถึงประโยชน์สูงสุดของเด็กเป็นสำคัญ และเนื่องจากกฎหมายว่าด้วยการคุ้มครองเด็กที่ใช้บังคับมาเป็นเวลานาน สาระสำคัญและรายละเอียดเกี่ยวกับวิธีการสงเคราะห์ คุ้มครองสวัสดิภาพ และส่งเสริมความประพฤติเด็ก ไม่เหมาะสมกับสภาพสังคมปัจจุบัน สมควรกำหนดขั้นตอนและปรับปรุงวิธีการปฏิบัติต่อเด็กให้เหมาะสมมากยิ่งขึ้น เพื่อให้เด็กได้รับการอุปการะเลี้ยงดู อบรมสั่งสอน และมีพัฒนาการที่เหมาะสม อันเป็นการส่งเสริมความมั่นคงของสถาบันครอบครัว รวมทั้งป้องกันมิให้เด็กถูกทารุณกรรม ตกเป็นเครื่องมือในการแสวงหาประโยชน์โดยมิชอบ หรือถูกเลือกปฏิบัติโดยไม่เป็นธรรม และสมควรปรับปรุงวิธีการส่งเสริมความร่วมมือในการคุ้มครองเด็กระหว่างหน่วยงานของรัฐและเอกชนให้เหมาะสมยิ่งขึ้น เพื่อให้สอดคล้องกับรัฐธรรมนูญแห่งราชอาณาจักรไทย แผนพัฒนาเศรษฐกิจและสังคมแห่งชาติ และอนุสัญญาว่าด้วยสิทธิเด็ก จึงจำเป็นต้องตราพระราชบัญญัตินี้

ในส่วนของบทนิยามได้กำหนดความหมายของ “เด็ก” ว่าหมายถึงบุคคลซึ่งมีอายุต่ำกว่าสิบแปดปีบริบูรณ์ แต่ไม่รวมถึงผู้ที่บรรลุนิติภาวะด้วยการสมรส นอกจากนี้ยังได้จำแนกประเภทของเด็กออกเป็น เด็กเร่ร่อน, เด็กกำพร้า, เด็กที่อยู่ในสภาพยากลำบาก, เด็กพิการ, เด็กที่เสี่ยงต่อการกระทำผิด, นักศึกษาและนักเรียน

2. สาระสำคัญ

หมวด 1 คณะกรรมการคุ้มครองเด็ก

กำหนดให้มีการจัดตั้งคณะกรรมการคุ้มครองเด็กแห่งชาติขึ้น มีอำนาจและหน้าที่ที่สำคัญ คือการเสนอความเห็นต่อรัฐมนตรีเกี่ยวกับนโยบาย แผนงาน งบประมาณและมาตรการในการสงเคราะห์ คุ้มครองสวัสดิภาพ และส่งเสริมความประพฤติเด็ก รวมถึงการให้คำปรึกษา แนะนำ และประสานงานแก่หน่วยงานของรัฐและเอกชนที่ปฏิบัติงานด้านการศึกษา การสงเคราะห์ คุ้มครองสวัสดิภาพ และส่งเสริมความประพฤติเด็ก นอกจากนี้ยังมีอำนาจตรวจสอบสถานรับเลี้ยงเด็ก สถานแรกรับ สถานสงเคราะห์ สถานคุ้มครองสวัสดิภาพ

สถานพัฒนาและฟื้นฟู สถานพินิจ หรือสถานที่ที่เกี่ยวข้องกับการสงเคราะห์คุ้มครองสวัสดิภาพ และส่งเสริมความประพฤติเด็กทั้งของรัฐและเอกชน

นอกจากนี้ยังได้กำหนดให้มีคณะกรรมการคุ้มครองเด็กกรุงเทพมหานครและคณะกรรมการคุ้มครองเด็กจังหวัด เพื่อกระจายการดูแลให้เป็นไปอย่างทั่วถึง โดยมีอำนาจและหน้าที่ที่สำคัญ คือ เสนอความเห็นต่อคณะกรรมการเกี่ยวกับนโยบาย แผนงาน งบประมาณและมาตรการในการสงเคราะห์ คุ้มครองสวัสดิภาพ และส่งเสริมความประพฤติเด็ก การให้คำปรึกษา แนะนำ และประสานงานกับหน่วยงานของรัฐและเอกชนที่เกี่ยวข้อง การติดตาม ประเมินผลและตรวจสอบการดำเนินงานเกี่ยวกับการสงเคราะห์และส่งเสริมความประพฤติเด็กแล้วรายงานผลต่อคณะกรรมการ

หมวด 2 การปฏิบัติต่อเด็ก

การปฏิบัติต่อเด็กไม่ว่าในกรณีใดต้องคำนึงถึงประโยชน์สูงสุดของเด็กเป็นสำคัญและไม่ให้มีการเลือกปฏิบัติโดยไม่เป็นธรรม และในพ.ร.บ. ฉบับดังกล่าวยังได้กำหนดหลักเกณฑ์และวิธีการในการปฏิบัติต่อเด็ก โดยสรุปสาระสำคัญดังนี้

- ผู้ปกครองต้องให้การอุปการะเลี้ยงดู อบรมสั่งสอน และพัฒนาเด็กที่อยู่ในความปกครองตามสมควรแก่ชนบทธรรมเนียมประเพณีและวัฒนธรรม แห่งท้องถิ่นรวมถึงการคุ้มครองสวัสดิภาพของเด็กมิให้เกิดอันตรายแก่กายหรือ จิตใจ และผู้ปกครองต้องไม่ทอดทิ้งหรือละทิ้งเด็กไว้หรือละเลยไม่ดูแลเด็ก

- ให้นักงานเจ้าหน้าที่ที่พ.ร.บ. ฉบับนี้กำหนดมีหน้าที่คุ้มครองสวัสดิภาพเด็กที่อยู่ในเขตพื้นที่รับผิดชอบ รวมถึงดูแลตรวจสอบสถานที่ต่างๆ ที่เกี่ยวข้องตามที่กฎหมายกำหนด

นอกจากนี้ยังกำหนดมาตรการต่างๆ ที่สำคัญเพื่อคุ้มครองเด็กทั้งทางด้านร่างกาย จิตใจ ชื่อเสียงหรือสิทธิประโยชน์อื่นของเด็ก เช่น ห้ามบุคคลใดกระทำการอันเป็นการทารุณกรรมเด็ก, ห้ามบุคคลใดบังคับ ขู่เข็ญ ส่งเสริมหรือยินยอมให้เด็กประพฤติตนไม่สมควรหรือเสี่ยงต่อการกระทำผิดในด้านต่างๆ เป็นต้น และเพื่อประโยชน์ในการปฏิบัติตามพ.ร.บ. ฉบับดังกล่าวนี้ จึงได้กำหนดให้นักงานเจ้าหน้าที่มีอำนาจและหน้าที่พิเศษบางประการ เช่น อำนาจในการตรวจค้นสถานที่, มีหนังสือเรียกบุคคลมาให้ถ้อยคำ, เรียกให้ส่งเอกสารหรือหลักฐานต่างๆ เป็นต้น

14. “สถานรับเลี้ยงเด็ก” หมายความว่า สถานที่รับเลี้ยงและพัฒนาเด็กที่มีอายุไม่เกินกี่ปี

ก. ห้าปีบริบูรณ์

ข. หกปีบริบูรณ์

ค. สิบปีบริบูรณ์

ง. สิบห้าปีบริบูรณ์

ตอบ ข. หกปีบริบูรณ์

“สถานรับเลี้ยงเด็ก” หมายความว่า สถานที่รับเลี้ยงและพัฒนาเด็กที่มีอายุไม่เกินหกปีบริบูรณ์ และมีจำนวนตั้งแต่หกคนขึ้นไป ซึ่งเด็กไม่เกี่ยวข้องเป็นญาติกับเจ้าของหรือผู้ดำเนินการสถานรับเลี้ยงเด็กดังกล่าว ทั้งนี้ ไม่รวมถึงสถานพยาบาลหรือโรงเรียนทั้งของรัฐและเอกชน

15. สถานรับเลี้ยงเด็ก ต้องมีเด็กตั้งแต่กี่คนขึ้นไป

ก. สามคนขึ้นไป

ข. ห้าคนขึ้นไป

ค. หกคนขึ้นไป

ง. เจ็ดคนขึ้นไป

ตอบ ค. หกคนขึ้นไป

16. “สถานสงเคราะห์” หมายความว่า สถานที่ให้การอุปการะเลี้ยงดูและพัฒนาเด็กที่จำต้องได้รับการสงเคราะห์ ซึ่งมีจำนวนตั้งแต่กี่คนขึ้นไป

ก. 4 คน

ข. 6 คน

ค. 10 คน

ง. 15 คน

ตอบ ข. 6 คน

“สถานสงเคราะห์” หมายความว่า สถานที่ให้การอุปการะเลี้ยงดูและพัฒนาเด็กที่จำต้องได้รับการสงเคราะห์ ซึ่งมีจำนวนตั้งแต่หกคนขึ้นไป

17. สถานที่ให้การศึกษา อบรม ฝึกอาชีพ เพื่อแก้ไขความประพฤติ บำบัด รักษา และฟื้นฟูสมรรถภาพทั้งทางด้านร่างกายและจิตใจแก่เด็กที่พึงได้รับการคุ้มครองสวัสดิภาพ เรียกว่า

ก. สถานคุ้มครองสวัสดิภาพ

ข. สถานคุ้มครองสวัสดิการ

ค. สถานพัฒนาและฟื้นฟู

ง. สถานพินิจ

ตอบ ก. สถานคุ้มครองสวัสดิภาพ

“สถานคุ้มครองสวัสดิภาพ” หมายความว่า สถานที่ให้การศึกษา อบรม ฝึกอาชีพ เพื่อแก้ไขความประพฤติ บำบัด รักษา และฟื้นฟูสมรรถภาพทั้งทางด้านร่างกายและจิตใจแก่เด็กที่พึงได้รับการคุ้มครองสวัสดิภาพ

18. สถานที่ โรงเรียน สถาบัน หรือศูนย์ที่จัดขึ้นเพื่อให้การบำบัดรักษา การฟื้นฟูสมรรถภาพ ทั้งทางด้านร่างกายและจิตใจ ตลอดจนการศึกษา แนะแนว และการฝึกอบรมอาชีพแก่เด็ก หมายความว่าถึง

ก. สถานคุ้มครองสวัสดิภาพ

ข. สถานคุ้มครองสวัสดิการ

ค. สถานพัฒนาและฟื้นฟู

ง. สถานพินิจ

ตอบ ค. สถานพัฒนาและฟื้นฟู

“สถานพัฒนาและฟื้นฟู” หมายความว่า สถานที่ โรงเรียน สถาบัน หรือศูนย์ที่จัดขึ้นเพื่อให้การบำบัดรักษา การฟื้นฟูสมรรถภาพทั้งทางด้านร่างกายและจิตใจ ตลอดจน การศึกษา แนะแนว และการฝึกอบรมอาชีพแก่เด็กที่จำเป็นต้องได้รับการสงเคราะห์หรือคุ้มครอง สวัสดิภาพเป็นกรณีพิเศษ

19. ข้อใดหมายถึง “สถานพินิจ”

ก. สถานพินิจและคุ้มครองเด็กและเยาวชนกรุงเทพมหานคร

ข. สถานพินิจและคุ้มครองเด็กและเยาวชนจังหวัด

ค. สถานพินิจและคุ้มครองเด็กและเยาวชนของแผนกคดีเยาวชนและครอบครัวในศาล จังหวัด

ง. ถูกทุกข้อ

ตอบ ง. ถูกทุกข้อ

“สถานพินิจ” หมายความว่า สถานพินิจและคุ้มครองเด็กและเยาวชน กรุงเทพมหานคร สถานพินิจและคุ้มครองเด็กและเยาวชนจังหวัด และสถานพินิจและ คุ้มครองเด็กและเยาวชนของแผนกคดีเยาวชนและครอบครัวในศาลจังหวัด ซึ่งจัดตั้งขึ้นตาม กฎหมายว่าด้วยการจัดตั้งศาลเยาวชนและครอบครัวและวิธีพิจารณาคดีเยาวชนและ ครอบครัว

20. ผู้รักษาการในพรบ.คุ้มครองเด็กคือ

ก. รัฐมนตรีว่าการกระทรวงการพัฒนาสังคมและความมั่นคงของมนุษย์

ข. รัฐมนตรีว่าการกระทรวงมหาดไทย

ค. รัฐมนตรีว่าการกระทรวงศึกษาธิการ

ง. ถูกทุกข้อ

ตอบ ง. ถูกทุกข้อ

**แนวข้อสอบพระราชบัญญัติส่งเสริมการจัดสวัสดิการสังคม
พ.ศ. 2546 แก้ไขเพิ่มเติมถึง (ฉบับที่ 2) พ.ศ. 2550**

3. ข้อใดหมายถึง “องค์การสวัสดิการสังคม”

- ก. หน่วยงานรัฐที่ดำเนินการด้านการจัดการสวัสดิการสังคม
- ข. องค์การสาธารณประโยชน์
- ค. องค์การสวัสดิการชุมชน
- ง. ถูกทุกข้อ

ตอบ ง. ถูกทุกข้อ

“องค์การสวัสดิการสังคม” หมายความว่า หน่วยงานของรัฐที่ดำเนินงานด้านการจัดสวัสดิการสังคม องค์การสาธารณประโยชน์ และองค์การสวัสดิการชุมชน

4. ผู้รักษาการใน พรบ.ส่งเสริมการจัดสวัสดิการสังคม คือผู้ใด

- ก. ปลัดกระทรวงการพัฒนาสังคมและความมั่นคงของมนุษย์
- ข. นายกรัฐมนตรี
- ค. รัฐมนตรีว่าการกระทรวงการพัฒนาสังคมและความมั่นคงของมนุษย์
- ง. ถูกเฉพาะข้อ ข. และ ค.

ตอบ ง. ถูกเฉพาะข้อ ข. และ ค.

ให้นายกรัฐมนตรีและรัฐมนตรีว่าการกระทรวงการพัฒนาสังคมและความมั่นคงของมนุษย์รักษาการตามพระราชบัญญัตินี้

5. “คณะกรรมการส่งเสริมการจัดสวัสดิการสังคมแห่งชาติ” เรียกโดยย่อว่า

- ก. ก.ส.ค.
- ข. กสค.
- ค. ค.ส.ส.
- ง. คสส.

ตอบ ก. ก.ส.ค.

มีคณะกรรมการคณะหนึ่งเรียกว่า “คณะกรรมการส่งเสริมการจัดสวัสดิการสังคมแห่งชาติ” เรียกโดยย่อว่า “ก.ส.ค.”

6. “คณะกรรมการส่งเสริมการจัดสวัสดิการสังคมแห่งชาติ” มีใครเป็นประธานกรรมการ

- ก. นายกรัฐมนตรี

- ข. รัฐมนตรีว่าการกระทรวงการพัฒนาสังคมและความมั่นคงของมนุษย์
- ค. ปลัดสำนักนายกรัฐมนตรี
- ง. อธิบดีกรมพัฒนาสังคมและสวัสดิการ

ตอบ ก. นายกรัฐมนตรี

7. ผู้ทรงคุณวุฒิในคณะกรรมการส่งเสริมการจัดสวัสดิการสังคมแห่งชาติ ซึ่งคณะรัฐมนตรีแต่งตั้งมีจำนวนกี่คน

- ก. ห้าคน
- ข. หกคน
- ค. เจ็ดคน
- ง. แปดคน

ตอบ ง. แปดคน

8. กรรมการในคณะกรรมการส่งเสริมการจัดสวัสดิการสังคมแห่งชาติมีวาระอยู่ในตำแหน่งคราวละกี่ปี

- ก. หนึ่งปี
- ข. สองปี
- ค. สามปี
- ง. สี่ปี

ตอบ ข. สองปี

กรรมการซึ่งคณะรัฐมนตรีแต่งตั้งมีวาระอยู่ในตำแหน่งคราวละสองปี กรรมการซึ่งพ้นจากตำแหน่งตามวาระอาจได้รับแต่งตั้งอีกได้ แต่ต้องไม่เกินสองวาระติดต่อกัน

9. สำนักงานคณะกรรมการส่งเสริมการจัดสวัสดิการสังคมแห่งชาติ เรียกโดยย่อว่า

- ก. สนง.กสค.
- ข. สำนักงาน ก.ส.ค.
- ค. สนง. สคส.
- ง. สำนักงาน ส.ค.ส.

ตอบ ข. สำนักงาน ก.ส.ค.

ให้มีสำนักงานคณะกรรมการส่งเสริมการจัดสวัสดิการสังคมแห่งชาติ เรียกโดยย่อว่า “สำนักงาน ก.ส.ค.” ในสำนักงานปลัดกระทรวงการพัฒนาสังคมและความมั่นคงของมนุษย์

10. คณะกรรมการส่งเสริมการจัดสวัสดิการสังคมจังหวัด เรียกโดยย่อว่า

- ก. ก.ส.จ.
- ข. ค.ส.ก.
- ค. ค.ส.ส.
- ง. ก.ก.จ.

ตอบ ก. ก.ส.จ.

คณะกรรมการส่งเสริมการจัดสวัสดิการสังคมจังหวัด เรียกโดยย่อว่า “ก.ส.จ.”

11. คณะกรรมการส่งเสริมการจัดสวัสดิการสังคมจังหวัด มีผู้ใดเป็นประธานกรรมการ

- ก. ปลัดจังหวัด
- ข. ผู้ว่าราชการจังหวัด
- ค. ผู้อำนวยการศูนย์การศึกษาพิเศษประจำจังหวัด
- ง. นายแพทย์สาธารณสุขจังหวัด

ตอบ ข. ผู้ว่าราชการจังหวัด

12. ผู้ทรงคุณวุฒิในคณะกรรมการส่งเสริมการจัดสวัสดิการสังคมจังหวัด ซึ่งผู้ว่าราชการจังหวัดแต่งตั้งมีจำนวนกี่คน

- ก. สองคน
- ข. สามคน
- ค. สี่คน
- ง. ห้าคน

ตอบ ข. สามคน

13. คณะกรรมการส่งเสริมการจัดสวัสดิการสังคมกรุงเทพมหานคร เรียกโดยย่อว่า

- ก. ค.ส.ก.
- ข. ก.ส.ก.
- ค. ค.ส.ส.
- ง. ก.ส.ส.

ตอบ ข. ก.ส.ก.

มีคณะกรรมการส่งเสริมการจัดสวัสดิการสังคมกรุงเทพมหานคร เรียกโดยย่อว่า “ก.ส.ก.”

14. กองทุนในสำนักงานปลัดกระทรวงการพัฒนาสังคมและความมั่นคงของมนุษย์ เรียกว่า

- ก. กองทุนส่งเสริมและพัฒนาสังคม
- ข. กองทุนพัฒนาสังคม
- ค. กองทุนส่งเสริมการจัดสวัสดิการสังคม
- ง. กองทุนพัฒนาและจัดสวัสดิการสังคม

ตอบ ค. กองทุนส่งเสริมการจัดสวัสดิการสังคม

ข้อสอบ ระเบียบสำนักนายกรัฐมนตรีว่าด้วยพนักงานราชการ พ.ศ.2547

7. พนักงานราชการมีกี่ประเภท
- | | |
|-------------|-------------|
| ก. 1 ประเภท | ข. 2 ประเภท |
| ค. 3 ประเภท | ง. 4 ประเภท |

ตอบ ข. 2 ประเภท

พนักงานราชการมีสองประเภท (ระเบียบฯ ข้อ 6)

8. พนักงานราชการที่ปฏิบัติงานในลักษณะที่ต้องใช้ความรู้หรือความเชี่ยวชาญสูงมาก เป็นพิเศษหมายถึงผู้ใด
- | | |
|-----------------------|---------------------------|
| ก. พนักงานราชการ | ข. พนักงานราชการทั่วไป |
| ค. พนักงานราชการพิเศษ | ง. พนักงานราชการเชี่ยวชาญ |

ตอบ ค. พนักงานราชการพิเศษ

พนักงานราชการพิเศษ ได้แก่ พนักงานราชการซึ่งปฏิบัติงานในลักษณะที่ต้องใช้ความรู้หรือความเชี่ยวชาญสูงมากเป็นพิเศษเพื่อปฏิบัติงานในเรื่องที่มีความสำคัญและจำเป็นเฉพาะเรื่องของส่วนราชการ หรือมีความจำเป็นต้องใช้บุคคลในลักษณะดังกล่าว (ระเบียบฯ ข้อ 6 (2))

9. ในการกำหนดตำแหน่งของพนักงานราชการจะจำแนกเป็นกลุ่มงานโดยพิจารณาจากสิ่งใด
- | | |
|-----------------------------|-----------------------------|
| ก. ลักษณะงานและผลผลิตของงาน | ข. ลักษณะงานและคุณภาพของงาน |
| ค. ประเภทและผลผลิตของงาน | ง. ประเภทและคุณภาพของงาน |

ตอบ ก. ลักษณะงานและผลผลิตของงาน

ในการกำหนดตำแหน่งของพนักงานราชการ ให้กำหนดตำแหน่งโดยจำแนกเป็นกลุ่มงานตามลักษณะงานและผลผลิตของงาน (ระเบียบฯ ข้อ 7)

- (1) กลุ่มงานบริการ
- (2) กลุ่มงานเทคนิค
- (3) กลุ่มงานบริหารทั่วไป
- (4) กลุ่มงานวิชาชีพเฉพาะ
- (5) กลุ่มงานเชี่ยวชาญเฉพาะ

(6) กลุ่มงานเชี่ยวชาญพิเศษ

10. ตำแหน่งของพนักงานราชการมีกี่กลุ่ม

ก. 4 กลุ่ม

ข. 5 กลุ่ม

ค. 6 กลุ่ม

ง. 7 กลุ่ม

ตอบ ค. 6 กลุ่ม

คำอธิบายดังข้อข้างต้น

11. ข้อใดไม่ใช่กลุ่มงานของพนักงานราชการ

ก. กลุ่มงานบริการ

ข. กลุ่มงานเทคนิค

ค. กลุ่มงานบริหาร

ง. กลุ่มงานเชี่ยวชาญพิเศษ

ตอบ ค. กลุ่มงานบริหาร

คำอธิบายดังข้อข้างต้น

12. ในการกำหนดตำแหน่งของกลุ่มงานและกำหนดลักษณะงานให้เป็นไปตามประเภทของใคร

ก. อธิบดี

ข. ปลัดทบวง

ค. ปลัดกระทรวง

ง. คณะกรรมการบริหารพนักงาน

ราชการ

ตอบ ง. คณะกรรมการบริหารพนักงานราชการ

การกำหนดให้พนักงานราชการประเภทใดมีตำแหน่งในกลุ่มงานใด และการกำหนดลักษณะงานและคุณสมบัติเฉพาะของกลุ่มงาน ให้เป็นไปตามประกาศของคณะกรรมการ (ระเบียบฯ ข้อ 7)

13. กรอบอัตรากำลังพนักงานราชการมีระยะเวลากี่ปี

ก. 2 ปี

ข. 3 ปี

ค. 4 ปี

ง. 5 ปี

ตอบ ค. 4 ปี

ส่วนราชการจัดทำกรอบอัตรากำลังพนักงานราชการเป็นระยะเวลาสี่ปี โดยให้สอดคล้องกับเป้าหมายการปฏิบัติราชการของส่วนราชการและแผนงบประมาณ

สั่งซื้อได้ที่
www.SheetRam.com

โทรศัพท์ : 02-7230950,02-5141422,
085-9679080,085-9993722,085-9993740

โอนเงินเข้าบัญชี @แพทย์ ชื่อบัญชี

บริษัท ชีทราม จำกัด

ธนาคารกรุงไทย สาขาโชดชัย 4 เลขที่ 084-0-19786-1

ธนาคารกสิกรไทย สาขาโชดชัย 4 เลขที่ 721-2-52979-0

ธนาคารทหารไทย สาขาโชดชัย 4 เลขที่ 036-2-72452-8

แจ้งการโอนเงิน พร้อมชื่อ และอีเมลล์ที่

LINE ID : sheetram

โทรศัพท์ : 02-7230950,02-5141422,085-9679080,
085-9993722,085-9993740